



वार्षिक प्रतिवेदन

आ व २०७९/८०



सामाजिक सुरक्षा कोष

सञ्चालक समिति सदस्यहरू



श्री केवल प्रसाद भण्डारी
अध्यक्ष

एवं

सचिव- श्रम, रोजगार तथा सामाजिक सुरक्षा मन्त्रालय



डा. नीलम ढुंगाना तिम्सिना
सदस्य

एवं

डेप्युटी गभर्नर, नेपाल राष्ट्र बैंक



श्री उत्तर कुमार खत्री
सदस्य

एवं

सह-सचिव, अर्थ मन्त्रालय



श्री हुम बहादुर के.सी.
सदस्य

एवं

सह-सचिव, कानून, न्याय तथा संसदीय मामिला मन्त्रालय



यमलाल भूसाल
सदस्य

एवं

सह-सचिव, राष्ट्रिय योजना आयोग



श्री कृष्ण प्रसाद सापकोटा
सदस्य

एवं

सह-सचिव, भूमि व्यवस्था, सहकारी तथा गरिबी निवारण मन्त्रालय



श्री जगत बहादुर सिँखडा
सदस्य

एवं

ट्रेड युनियन प्रतिनिधि



श्री बेदिनिधि निराला भट्टराई
सदस्य

एवं

ट्रेड युनियन प्रतिनिधि



श्री सुनिता थापा
सदस्य

एवं

ट्रेड युनियन प्रतिनिधि



श्री चन्द्र प्रसाद ढकाल
सदस्य

एवं

अध्यक्ष, नेपाल उद्योग वाणिज्य महासंघ



श्री गोकुल भण्डारी
सदस्य

एवं

कार्यसमिति सदस्य, नेपाल उद्योग परिसंघ (CNI)



श्री समिका बुढाथोकी
सदस्य

एवं

होटल एसोशियसन नेपाल प्रतिनिधि



श्री कविराज अधिकारी
सदस्य सचिव

एवं

कार्यकारी निर्देशक, सामाजिक सुरक्षा कोष

विषयसूची

परिच्छेद-१	4
परिचयात्मक	4
१.१ पृष्ठभूमि	4
१.२ संगठनात्मक संरचना	4
१.३ आ. व. २०७९/८० को सञ्चालक समिति बैठक तथा प्रमुख निर्णयहरू	6
१.४ मानव स्रोतको अवस्था	8
१.५ कोषको भौतिक स्रोत साधनको अवस्था	9
१.६ सूचना प्रवाह तथा गुनासो सम्बोधन	9
१.७ आन्तरिक नियन्त्रण तथा संस्थागत सुशासन	11
परिच्छेद-२	12
सञ्चालित योजना र योजना अन्तर्गत प्राप्त सुविधाहरू	12
२.१ औपचारिक श्रमिकको सुविधा योजना तथा सुविधाहरू	12
२.२ वैदेशिक रोजगारीमा रहेका श्रमिक तथा विदेशमा स्वरोजगारमा रहेका व्यक्तिको सुविधा योजना	14
परिच्छेद-३	16
सूचीकरण, योगदान रकम संकलन तथा दाबी भुक्तानी	16
३.१ सूचीकरण	16
३.२ योगदान रकम संकलन	18
३.३ दाबी भुक्तानी	19
परिच्छेद-४	22
कोषको आय व्यय तथा सञ्चालनमा रहेका खाताहरूको विवरण	22
४.१ कोषको वित्तीय अवस्था	22
४.१.१ कोषका योजनाहरूको आय व्ययको विवरण	22
४.१.२ राष्ट्रियस्तरको कल्याणकारी कोषको विवरण	24
४.१.३ सामाजिक सुरक्षा करको आय व्यय विवरण	24
४.१.४ कोषको नाफा नोक्सान/सञ्चिति खाता विवरण	25
परिच्छेद-५	27
कोषको आ व २०७९/८० को प्रगति समिक्षा	27

५.१ मन्त्रालयको माइलस्टोनमा तोकिएका लक्ष्य र प्रगति अवस्था.....	27
५.२ कार्यसम्पादन सम्झौतामा तोकिएका लक्ष्य र प्रगति अवस्था.....	28
५.३ आवधिक योजना, बजेट, माइलस्टोन, कार्यकारी निर्देशकसँगको सम्झौतामा तोकिएका सहित आ.व.२०७९/८० का प्रमुख उपलब्धिहरू.....	29
परिच्छेद-६	30
समस्या, चुनौती तथा भावी योजना	30
६.१ कोषले भोग्नु परेका समस्या तथा समस्या समाधानका उपायहरू.....	30
६.३ सुधारका प्रयासहरू.....	32
६.४ भावी योजना.....	32
अनुसूची १: सम्बन्धित आ व मा कोषमा थप भएका भौतिक स्रोत साधनहरू	0
अनुसूची २: कोषको अपरिष्कृत वित्तिय विवरण.....	2

परिच्छेद-१ परिचयात्मक

१.१ पृष्ठभूमि

नेपालको श्रम बजारमा रहेका बहुसङ्ख्यक श्रमिक सामाजिक सुरक्षाको सञ्चालनमा आउन नसकेको तत्कालिन अवस्थामा स्थायी, दिगो र व्यापक दायराको सामाजिक सुरक्षा प्रणाली स्थापना गर्न वाञ्छनीय देखि सामाजिक सुरक्षालाई व्यवस्थित र विस्तारित गर्दै लैजान आर्थिक वर्ष २०६६/६७ देखि सामाजिक सुरक्षा करको अवधारणा ल्याईएको थियो। त्यसका लागि शासकीय कार्यविधि नियमित गर्ने ऐन, २०१३ को दफा २ ले दिएको अधिकार प्रयोग गरी २०६७ चैत्र ७ गते सामाजिक सुरक्षा (व्यवस्थापन कोष तथा सञ्चालन) नियमावली, २०६७ जारी भै सोही नियमावली बमोजिम सामाजिक सुरक्षा कोष स्थापना भएको हो।

योगदानमा आधारित सामाजिक सुरक्षा ऐन, २०७४ जारी भएपछि सोही ऐन बमोजिम कोषले कार्य गर्दै आएको छ। कोष श्रम, रोजगार तथा सामाजिक सुरक्षा मन्त्रालय अन्तर्गत रहने व्यवस्था गरिएको छ भने ऐनले कोषको रकम परिचालन र खर्च गर्ने प्रक्रियाको निर्धारण, सञ्चालक समितिको गठन तथा काम कर्तव्य अधिकारको व्यवस्था, बैठक सञ्चालन विधि, कार्यकारी निर्देशकको नियुक्ति तथा काम कर्तव्य र अधिकारको व्यवस्था, कोषमा आवश्यक कर्मचारी पदपूर्तिको व्यवस्था, लागू गरीने सामाजिक सुरक्षा योजनाहरू लगायत कोषको कार्य सञ्चालन प्रक्रियाका सम्बन्धमा आवश्यक व्यवस्था गरेको छ।

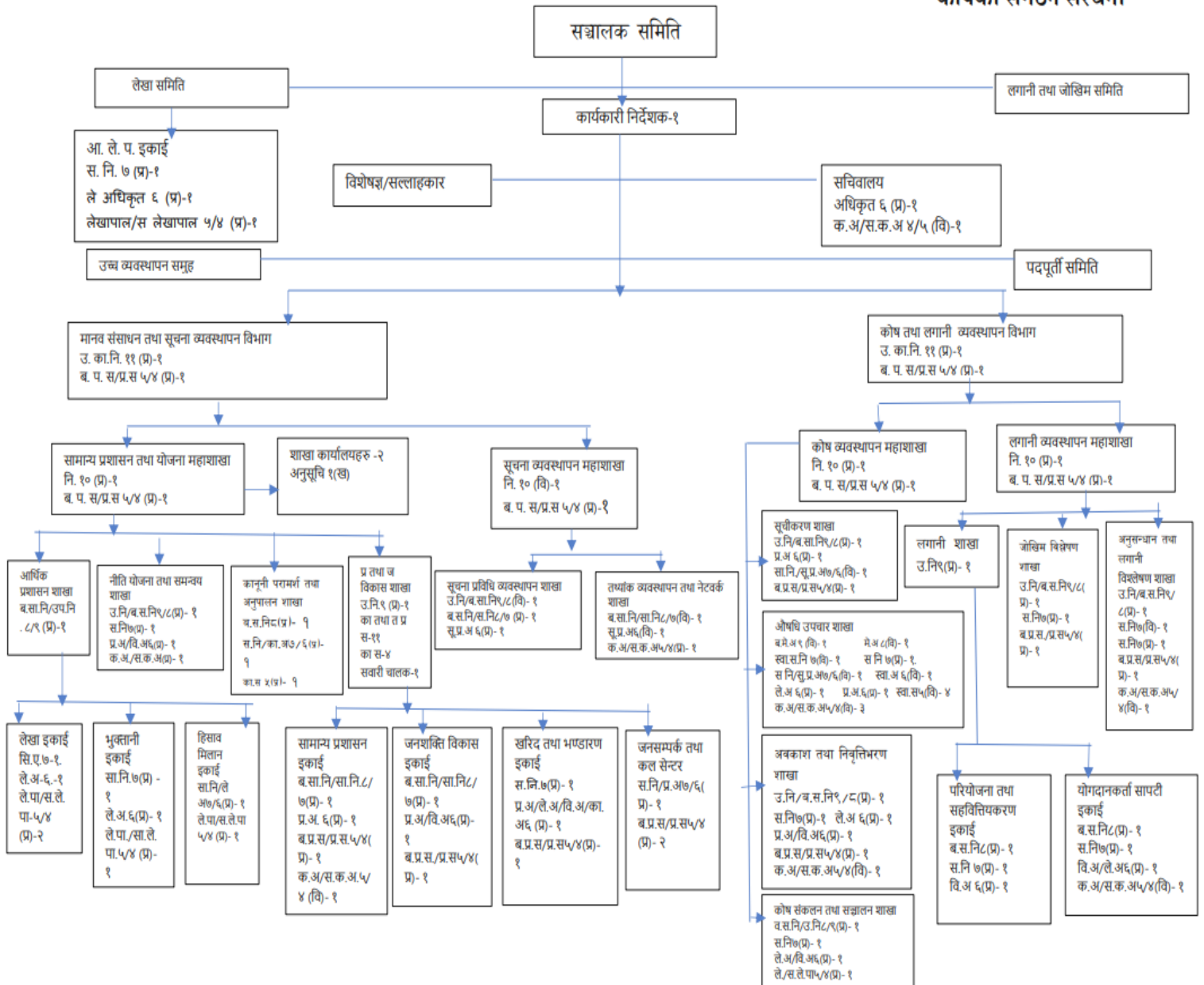
स्थापनाको लामो समयसम्म सामाजिक सुरक्षा करको व्यवस्थापन तथा उपयुक्त सामाजिक सुरक्षा कानूनहरूको तर्जुमामा केन्द्रित रहेको यस कोषले २०७५ मंसिर ११ गतेबाट औपचारिक क्षेत्रमा काम गर्ने श्रमिकहरूका लागि सामाजिक सुरक्षा योजनाको शुभारम्भ गरी २०७६ श्रावण ०१ देखि पूर्ण रूपमा कार्यान्वयनमा ल्याएको छ भने २०७९, चैत्र ८ गतेबाट वैदेशिक रोजगारीमा रहेका श्रमिकहरू र २०८० श्रावण ३१ गतेबाट अनौपचारिक तथा स्वरोजगार श्रमिक समेत आवद्ध हुनसक्ने गरी सामाजिक सुरक्षा योजना कार्यान्वयनमा ल्याएको छ।

१.२ संगठनात्मक संरचना

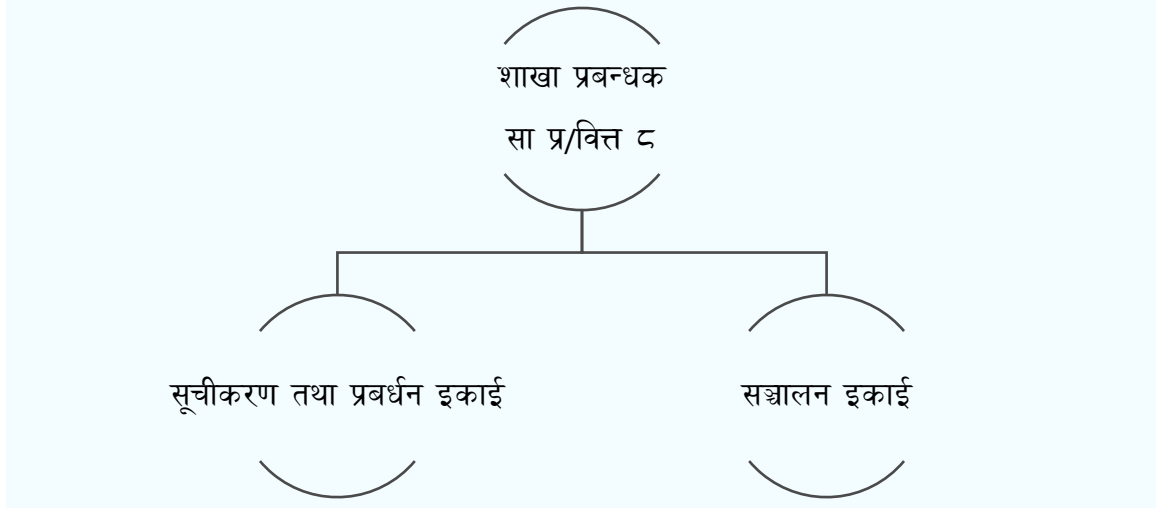
कोषको संगठन संरचना तथा दरबन्दी तेरिज पुनर्संरचना हुनेगरी मिति २०७९/०४/२० मा मन्त्रालयबाट निर्णय गरी साविकको संरचना परिवर्तन गरिएको छ। सामाजिक सुरक्षा कोषले गर्ने कार्यको प्रकृतिका आधारमा सामाजिक सुरक्षा कोषमा केन्द्रतर्फ दुई विभाग, ४ महाशाखा, १३ शाखा तथा ९ इकाईहरू भएको संगठन संरचना रहेको छ। अर्थ मन्त्रालय समेतको रायको आधारमा नयाँ संगठन संरचना अन्तर्गत कोशि प्रदेशको विराटनगर र मधेश प्रदेशको सिमरामा शाखा कार्यालय थप गरिएको छ भने सेवामाग्राहीलाई प्रविधिमा आधारित सेवा दिँदा दिँदै पनि सूचीकरण प्रवर्द्धन तथा अभिमूखीकरण कार्यक्रम सञ्चालनलाई समेत ध्यान दिई पोखरा, बुटवल र नेपालगञ्जमा सम्पर्क कार्यालय स्थापना गरिएको छ।

कर्मचारी व्यवस्थापनको सन्दर्भमा शाखा कार्यालयहरूमा वरिष्ठ सहायक निर्देशक (तह ८) शाखा प्रमुख रहने तथा अन्य ४ जना स्थाई र १ जना करारगरी ६ जनाको दरबन्दी रहेको छ। शाखा कार्यालय अन्तर्गत सूचीकरण तथा प्रवर्धन इकाई र सञ्चालन इकाईको व्यवस्था छ। सम्पर्क कार्यालयहरूमा कोषको केन्द्रकै दरबन्दीबाट कम्तिमा १ जना अधिकृत सहित ३ जना कर्मचारी रहने व्यवस्था गरिएको छ।

कोषको केन्द्रीय कार्यालयको वर्तमान संगठन संरचना



कोषको शाखा कार्यालयको वर्तमान संगठन संरचना



१.३ आ. व. २०७९/८० को सञ्चालक समिति बैठक तथा प्रमुख निर्णयहरू

योगदानमा आधारित सामाजिक सुरक्षा ऐन, २०७४ को दफा २९ बमोजिम श्रम, रोजगार तथा सामाजिक सुरक्षा मन्त्रालयका सचिवको अध्यक्षतामा सरकार, रोजगारदाता र ट्रेड युनियन प्रतिनिधिहरू रहेको १३ सदस्यीय त्रिपक्षीय कोष सञ्चालक समिति गठन भई कार्य सम्पादन हुँदै आएको छ। ऐनको दफा ३० ले समितिको बैठक कम्तिमा छ महिनामा एक पटक र आवश्यकताका आधारमा जतिसुकै पटक बस्न सक्ने व्यवस्था गरेकोमा आ. व २०७९/८० मा कोषको जम्मा १२ ओटा बैठक बसी कोषका काम कारवाही सञ्चालन सम्बन्धमा महत्वपूर्ण निर्णयहरू भएका छन्।

प्रथम बैठक: मिति २०७९ साउन ०४ गते बसेको कोषको बैठकले कोषको शाखा कार्यालय विराटनगर र सिमराको लागि मासिक रु १ लाख भित्र रही कार्यालय भवन भाडामा लिने निर्णय गरेको थियो भने कोषको केन्द्रीय कार्यालय स्थानान्तरणको लागि अध्ययन गर्ने निर्णय समेत भएको थियो। त्यसै गरी, कोषको आ व २०७७/७८ को लागी पूर्व निर्धारित प्रतिफल/ब्याजका अतिरिक्त योगदानकर्ताले वृद्धावस्था सुरक्षा योजनामा जम्मा गरेको रकममा थप १ प्रतिशत प्रतिफल दिने निर्णय समेत गरेको थियो।

दोस्रो बैठक: मिति २०७९ भदौ ०८ गते बसेको बैठकले कोषको संगठन विकास प्रतिवेदन, २०७८ का सम्बन्धमा मन्त्रालयबाट स्विकृत भई आएको केन्द्र तर्फ स्थाई ९४ र करार २२ गरी जम्मा ११६, शाखा कार्यालय तर्फ स्थाई १० र करार २ गरी १२ जना सहित जम्मा १२८ जनाको दरबन्दी स्विकृत गर्ने तथा शाखा कार्यालय स्थापना कार्यान्वयन गर्ने निर्णय गरेको थियो। त्यसै गरी, कोषले शाखा कार्यालय प्रस्ताव गरेको तर अर्थ मन्त्रालयको सहमति प्राप्त नभएको सन्दर्भमा हाल केन्द्रीय कार्यालयको दरबन्दीबाट कम्तीमा १ जना अधिकृत सहित ३ जना कर्मचारी खटाउने तथा श्रम कार्यालयसँग अनुरोध गरी सम्भव भएसम्म निशुल्क स्थान

प्राप्त गरी बुटवल र नेपालगञ्जमा सम्पर्क कार्यालय स्थापना गर्ने निर्णय भएको थियो। कोषको खर्च गर्ने स्रोतको सन्दर्भमा अर्को व्यवस्था नभएसम्म समितिबाट स्विकृत बजेटको सिमा भित्र रही कोषमा जम्मा भएको सामाजिक सुरक्षा कर वापतको रकम र सो को प्रतिफलबाट स्रोत व्यवस्थापन गर्ने तथा ऐनले कोषमा जम्मा गर्न भनेको सामाजिक सुरक्षा कर वापतको थप रकम कोषमा हस्तान्तरणको लागि अर्थ मन्त्रालयमा पत्राचार गर्ने निर्णय गरेको थियो।

तेस्रो बैठक: मिति २०७९ भदौ २३ गते बसेको सामाजिक सुरक्षा कोष र राष्ट्रिय स्तरको कल्याणकारी कोषको संयुक्त बैठकले राष्ट्रिय स्तरको कल्याणकारी कोषको सञ्चालक समिति मार्फत अध्ययन भई तयार भएको प्रतिवेदन स्विकृत भई कार्यान्वयनको लागि सामाजिक सुरक्षा कोषमा प्राप्त भएकोले योगदानकर्ता सन्तती छात्रवृत्ती संचालन कार्यविधि, २०७९ र सामाजिक सुरक्षा योजना सञ्चालन कार्यविधि, २०७५ को तेस्रो संशोधन स्विकृतिका लागि मन्त्रालयमा सिफारिस गर्ने निर्णय गरेको थियो।

चौथो बैठक: मिति २०७९ असोज ०२ गते बसेको कोषको बैठकले सामाजिक सुरक्षा कोष कर्मचारी प्रशासन (पहिलो संशोधन) विनियमावली, २०७५ स्विकृतीका लागि मन्त्रालयमा सिफारिस गर्ने निर्णय गरेको थियो भने कार्यकारी निर्देशकको दोस्रो अर्ध वार्षिक मूल्याङ्कन प्रतिवेदनको आधारमा निजको कार्य सम्पादन उत्तम रहेको र आगामी छ महिनामा अति उत्तम अंक प्राप्त हुने गरी काम गर्न निर्देशन दिने निर्णय गरेको थियो।

पाचौँ बैठक: मिति २०७९ असोज ३१ गतेको बैठकले कोषको केन्द्रीय कार्यालयको लागि आवश्यक स्थान राष्ट्रिय वाणिज्य बैङ्कको थापाथली स्थित भवनमा प्रचलित सार्वजनिक खरिद ऐन तथा नियमावली अनुसार भाडामा लिन एवं कार्यालय स्थानान्तरण गर्न स्विकृती दिने निर्णय गरेको थियो।

छैठौँ बैठक: मिति २०७९ कार्तिक २९ गते बसेको कोषको बैठकले सामाजिक सुरक्षा दिवस मनाउने तथा कोषको आर्थिक प्रशासन विनियमावलीको संशोधनको सम्बन्धमा निर्णय गरेको थियो।

सातौँ बैठक: मिति २०७९ मंसिर ०७ गते बसेको कोषको बैठकले वैदेशिक क्षेत्रका श्रमिकको सामाजिक सुरक्षा योजना सञ्चालन कार्यविधिको मस्यौदा उपर छलफल गरी परिमार्जन सहित स्विकृतीको लागि मन्त्रालयमा सिफारिस गर्ने निर्णय गरेको थियो भने अनौपचारिक श्रमिकको सामाजिक सुरक्षा योजनाको सन्दर्भमा प्रारम्भिक छलफल र पोखरामा सम्पर्क कार्यालय स्थापना गर्ने निर्णय भएको थियो।

आठौँ बैठक: मिति २०७९ मंसिर ०८ गते बसेको कोषको बैठकले अनौपचारिक तथा स्वरोजगार श्रमिकको सामाजिक सुरक्षा योजनाको सन्दर्भमा व्यवस्थापनबाट पेश भएको राय बमोजिम मन्त्रालयमा सिफारिस गर्ने निर्णय गरेको थियो।

नवौँ बैठक: मिति २०७९ फाल्गुण १७ गते बसेको कोषको बैठकले नेपाल टेलिभिजन/रेडियो नेपाल र सामाजिक सञ्जाल समेत हुनेगरी कार्यक्रम सञ्चालन गर्ने, टेलिमेडिसिन सेवा सञ्चालन कार्यविधि मन्त्रालयमा स्विकृतिको लागि सिफारिस गर्ने, लगानी कार्यविधि, २०७७ ले निर्देशित गरेअनुसार कोषले प्रवाह गर्ने परियोजना

कर्जा, संस्थागत कर्जा, सह वित्तीयकरण कर्जा र जमानत कर्जा जस्ता कर्जा लगानी, म्युच्युअल फण्ड लगायत अन्य वैकल्पिक लगानीका उपकरण लगायतमा लगानी गर्दा समितिमा सिफारिस गर्नको लागि लगानी उप समिति गठन गर्ने निर्णय गरेको थियो। साथै, म्युच्युअल फण्डमा रु ५ करोड सम्म लगानी गर्न कार्यकारी निर्देशकलाई स्विकृती दिने निर्णय गरेको थियो।

दशौं बैठक: मिति २०७९ चैत्र ०३ गते बसेको कोषको बैठकले चैत्र ८ गते सम्माननीय प्रधानमन्त्रीज्यूको प्रमुख आतिथ्यमा वैदेशिक रोजगारमा रहेका र विदेशमा स्वरोजगारमा रहेका व्यक्तिको सामाजिक सुरक्षा योजनाको शुभारम्भ गर्ने निर्णय गरेको थियो। त्यसै गरी, बैठकले कार्यकारी निर्देशकले तोकेका बढीमा ७ जनालाई अतिरिक्त समय काममा खटाए वापत अतिरिक्त समयको भत्ता दिने गरी तत्काल समाधान गर्नु पर्ने स्वास्थ्य संस्थाको समन्वय, विवरण अध्यावधिक, वैदेशिक रोजगारीमा रहेका श्रमिकको सूचीकरण सहजीकरण लगायत कार्य गर्न Rapid Response team बनाउन स्विकृती दिएको थियो।

एघारौं बैठक: मिति २०८० वैशाख १५ गते बसेको कोषको बैठकले कोषको लागि आ. व. २०८०/८१ को बजेट तर्जुमा गर्न अर्थ मन्त्रालयका सञ्चालक सदस्य संयोजक रहने उप समिति गठन गर्ने, नेपाल सरकारको बजेटमा समावेश गर्नको लागि मन्त्रालय मार्फत बुँदागत रूपमा सुझाव पेश गर्ने निर्णय गरेको थियो।

बाह्रौं बैठक: मिति २०८० वैशाख २९ गते बसेको कोषको बैठकले सामाजिक सुरक्षा योजना सञ्चालन कार्यविधि, २०७५ को दफा २४ बमोजिम आ. व. २०७८/७९ को लागि बृद्धावस्था सुरक्षा योजनामा निर्धारण गरिएको ६.७५ प्रतिशत ब्याजका अतिरिक्त १.२५ प्रतिशत प्रतिफल थप गर्ने, सामाजिक सुरक्षा कोष इन्टरन परिचालन सम्बन्धी कार्यविधि, २०८० परिमार्जन सहित स्विकृतीको लागि मन्त्रालयमा सिफारिस गर्ने लगायत निर्णय गर्यो।

१.४ मानव स्रोतको अवस्था

कोषमा स्थाई र करार गरी १२८ जनाको स्वीकृत दरबन्दी रहेकोमा हाल विभिन्न तहमा कुल ४४ जना स्थायी कर्मचारीहरू र १६ जना करार कर्मचारीहरू कार्यरत रहेका छन्। कोषको कार्य क्षेत्र बढ्दै गएको तथा सुविधाको दायरा समेत थप भएको सन्दर्भमा कोषमा तुलनात्मक रूपमा न्यून संख्यामा कर्मचारीहरू रहेका छन्। स्विकृत दरबन्दीमा रिक्त रहेका पदहरूमा लोक सेवा मार्फत पदपूर्तीको प्रकृया अघि बढेको छ।

तालिका नं. १ कार्यकारी निर्देशक सहित स्थायी कर्मचारीहरूको विवरण

स्तर	तह	दरबन्दी	विद्यमान	रिक्त
अधिकृत स्तर	का. नि.	१	१	०
	एघार	२	१	१
	दश	४	३	१

	व्यवस्थापन	नौ	७	४	३
		आठ	१३	३	९
	अधिकृत	सात	१७	५	१२
		छ	२४	१३	११
सहायक स्तर	सहायक	पाँच	१९	११	८
		चार	१७	४	१३
जम्मा			१०४	१ + ४४	५९

तालिका नं. २ करारमा रहेका कर्मचारीको विवरण

पद	संख्या	कार्यरत		रिक्त
		महिला	पुरुष	
विविध स्वास्थ्य	६			६
तथ्याङ्क प्रविष्टि सहायक	११	१०	१	
हलुका सवारी चालक	१	०	१	
कार्यालय सहयोगी	५	२	१	२
सफाई (का.स.)	१	०	१	
जम्मा	२४	१२	४	८

१.५ कोषको भौतिक स्रोत साधनको अवस्था

कोष लामो समय देखि सिमित स्रोत तथा साधनमा रहेर कार्य सञ्चालन गरीरहेको छ। कोषको सेवा विस्तार भएसँगै वार्षिक बजेट स्विकृत गरी अत्यावस्यक भौतिक सामग्रीहरू थप गर्दै लगिएको छ। शुरु मौज्जात जिन्सी निरीक्षण प्रतिवेदन, २०८० मा उल्लेख भए बमोजिम रहेको र यस वर्ष कोषको केन्द्रीय कार्यालय, शाखा तथा सम्पर्क कार्यालयको लागि खरिद भएका भौतिक सामग्रीहरूलाई अनुसूची १ मा समावेश गरिएको छ। यस आर्थिक वर्ष हस्तान्तरण भई आएको भौतिक सामग्री केही पनि छैन।

१.६ सूचना प्रवाह तथा गुनासो सम्बोधन

कोषले व्यवस्थापन सूचना प्रणालीको सफल अभ्यास गरीरहेको छ। प्रत्येक शाखा, महाशाखा तथा विभागबीच समन्वय गर्नुपर्ने विषय तथा सूचनाहरूको व्यवस्थापनका लागि आन्तरिक ईमेल तथा परिपत्रमार्फत सूचना प्रवाहको व्यवस्था मिलाइएको छ। बाह्य सूचना प्रणालीअन्तर्गत कोषबाट सम्पादित काम कारवाहीहरूका सम्बन्धमा सरोकारवालालाई पारदर्शी रूपमा सूचनाहरू प्रवाह गर्ने प्रभावकारी प्रणालीको विकास गरिएको छ। प्रवक्ता, सह प्रवक्ता, सूचना अधिकारी, गुनासो सुन्ने अधिकारी लगायतको व्यवस्था गरिएको छ। गुनासो पेटिका

र विद्युतीय माध्यमबाट सुझाव तथा गुनासाहरूको व्यवस्थापन गरिएको छ। कोषले नेपाल सरकार, श्रम, रोजगार तथा सामाजिक सुरक्षा मन्त्रालयबाट प्राप्त निर्देशन तथा कोषका कानुनी व्यवस्थाहरूको पूर्ण रूपमा पालना गर्दै आएको छ। कोषबाट योगदानकर्तालाई बिना भेदभाव सेवा प्रदान गर्ने, सेवा तथा सुविधा विस्तार गर्ने, नागरीक बडापत्रको व्यवस्था गर्ने, अनलाइन सेवा प्रवाह गर्ने, सेवा प्रक्रिया सरल र सहज बनाउने प्रयत्न गरिएको छ। गुनासो सम्बोधन सम्बन्धी कार्यविधि निर्माण भइ स्वीकृतिको प्रकृत्यामा रहेको छ। कोषको हट लाइन न १११६ मार्फत २४ घण्टा कल सेन्टर सेवा प्रदान गरिएको छ। हाल कल सेन्टरको व्यवस्थापन कान्तिपुर मेनेजमेन्ट प्रा लि मार्फत हुने गरेको र सो मार्फत सेवा लिन प्रारम्भ भए पछिको कल सेन्टरबाट ग्राहक सेवाका सन्दर्भमा फोनमार्फत भएको जानकारी प्रवाह तथा गुनासो सम्बोधनलाई तलको तालिकामा देखाइएको छ।

तालिका नं ३ कल सेन्टर मार्फत जानकारी प्रवाह तथा गुनासो सम्बोधन

महिना	प्राप्त कल संख्या	उत्तरित कल संख्या	प्रतिशत
पुष २०७९	१००१०	८१२०	७७
माघ २०७९	१००४५	८१७५	८१
फागुन २०७९	१३०८३	९८९६	७६
चैत्र २०७९	११५४१	९१४५	७९
बैशाख २०८०	१०७६१	९७३७	९०
जेठ २०८०	९६१९	९१३४	९५
असार २०८०	११३८८	१०७९५	९५

त्यसै गरी, सञ्चालक समितिबाट निर्णय गरी यसै वर्षबाट कार्यकारी निर्देशकबाट मनोनयन हुने सम्बन्धित क्षेत्रका ७ जना कर्मचारी रहेको Rapid response team को समेत व्यवस्था गरिएको छ जसले योगदानकर्ताहरू स्वास्थ्य संस्थामा गई सेवा लिने सन्दर्भमा आइ पर्ने समस्याहरूको सहजीकरण, सूचीकरण सहजीकरण, तत्काल गर्नु पर्ने KYC विवरण अध्यावधिक गर्ने कार्य लगायत अन्य कार्यहरू गर्ने गरेको छ। यस अतिरिक्त भित्तेपान्त्रो, वार्षिक प्रतिवेदन, कोषका सेवा सुविधासम्बन्धी बुकलेट, वृत्तचित्र तथा ब्रोसर प्रकाशनमार्फत समेत सूचना प्रवाह गर्दै आएको छ।

१.७ आन्तरिक नियन्त्रण तथा संस्थागत सुशासन

योगदानमा आधारित सामाजिक सुरक्षा ऐन, २०७४ तथा कोषसँग सम्बन्धित अन्य प्रचलित कानूनमा उल्लिखित जिम्मेवारीका साथै कोषबाट सम्पादन हुने कार्य सम्बन्धी नीतिगत विषयको निरूपण गर्ने अधिकार कोषको सञ्चालक समितिमा रहेको छ। सञ्चालक समितिले कोषका कार्यकारी निर्देशकलाई र कार्यकारी निर्देशकले अन्तर्गतका कर्मचारीलाई आवश्यक अधिकार प्रत्यायोजन तथा निर्देशन दिने गरिएको छ। कोषले वित्तीय प्रतिवेदनलाई राष्ट्रिय तथा अन्तर्राष्ट्रिय मापदण्ड अनुसार बनाउने तथा नेपाल वित्तीय प्रतिवेदन मापदण्ड अनुरूप तयार गर्ने प्रकृया शुरु गरेको छ भने कोषको आन्तरिक नियन्त्रण प्रणालीलाई प्रभावकारी बनाउन आर्थिक प्रशासन विनियमावली, २०७५ मा कोषमा एक स्वतन्त्र लेखापरीक्षण समितिको व्यवस्था गरिएको छ।

यसका अलावा स्वीकृत नीति तथा कार्यक्रम र बजेट अनुरूप आन्तरिक नियन्त्रणका लागि आर्थिक प्रशासन शाखा र नीति योजना तथा समन्वय शाखाको समेत व्यवस्था गरिएको छ। कोषको समग्र लेखाङ्कन प्रणालीमा सुधार गर्न आन्तरिक तथा अन्तिम लेखापरीक्षण प्रतिवेदनमा औल्याइएका बेरुजु फछ्यौटसम्बन्धी काम कारबाहीमा प्रभावकारिता ल्याउने कार्यहरू भएका छन् जस अनुरूप कोषको आ. व. २०७९।८० सम्ममा कुनै किसिमको बेरुजु रहेको छैन। महालेखाको प्रतिवेदनमा औल्याइएका कैफियतहरू सुधारको निम्ति समय सिमा सहितको सुधार योजना सञ्चालक समितिमा पेश गरी सोही बमोजिम कार्यहरू सञ्चालन भैरहेका छन्।

परिच्छेद-२

सञ्चालित योजना र योजना अन्तर्गत प्राप्त सुविधाहरू

सामाजिक सुरक्षा कोषले सञ्चालन गरीरहेका योजनाहरू योगदानमा आधारित सामाजिक बीमा योजनाहरू हुन् नेपालको सन्दर्भमा योगदानमा आधारित सामाजिक सुरक्षा योजना सञ्चालनको दायरालाई योगदानमा आधारित सामाजिक सुरक्षा ऐन, २०७४ को दफा १० ले निर्देशित गरेको छ। ऐनले व्यवस्था गरेका सुरक्षा योजनाहरू अन्तर्राष्ट्रिय श्रम संगठनले प्रतिपादन गरेका सामाजिक सुरक्षा सम्बन्धी न्यूनतम मापदण्ड (ILO Convention no 102) मा आधारित छन्। ऐनले फरक क्षेत्रको लागि फरक योजना सञ्चालन गर्न सक्ने अधिकार कोषलाई प्रदान गरेको हुँदा औपचारिक, अनौपचारिक तथा स्वरोजगार र वैदेशिक क्षेत्रका श्रमिकको लागि छुट्टाछुट्टै योजनाहरू सञ्चालन हुने गरी छ।

२.१ औपचारिक श्रमिकको सुविधा योजना तथा सुविधाहरू

कोषबाट औपचारिक क्षेत्रमा काम गर्ने श्रमिकहरूको सामाजिक सुरक्षा योजना सञ्चालनको लागि सामाजिक सुरक्षा योजना सञ्चालन कार्यविधि, २०७५ (तेस्रो संशोधन २०७९/०६/०५) बनाएको छ। यस कार्यविधिले देहायबमोजिम चार प्रकारका योजनाहरूको व्यवस्था गरेको छ:

- ✓ औषधि उपचार, स्वास्थ्य तथा मातृत्व सुरक्षा योजना
- ✓ दुर्घटना तथा अशक्तता सुरक्षा योजना
- ✓ आश्रित परिवार सुरक्षा योजना
- ✓ वृद्ध अवस्था सुरक्षा योजना

२.१.१ औषधि उपचार स्वास्थ्य तथा मातृत्व सुरक्षा योजना अन्तर्गतका सुविधाहरू

श्रमिकको आधारभूत पारिश्रमिकको १ प्रतिशत रकम जम्मा हुने यस योजना अन्तर्गत योगदानकर्ता वा योगदानकर्ताको दम्पति बिरामी भई स्वास्थ्य उपचार सुविधा लिनु पर्ने भएमा भर्ना भएर गरीने उपचारमा वार्षिक रु १ लाख सम्म र भर्ना नभई गरीने उपचारमा रु २५ हजार सम्मको उपचार सुविधा प्राप्त गर्न सक्ने व्यवस्था गरिएको छ भने घातक रोग लागि उपचार गर्नुपर्ने भएमा रु. १० लाख सम्म सुविधा प्राप्त हुन्छ। स्वास्थ्य उपचार सुविधा प्राप्त गर्न घटना भन्दा अघिको कम्तिमा ३ महिनाको योगदान कोषमा जम्मा भएको हुनु पर्दछ भने यसरी सुविधा दावी गर्दा दावी रकमको २० प्रतिशत आफैँ ब्यहोर्नु पर्ने व्यवस्था गरिएको छ। घातक रोगको उपचार सुविधा प्राप्त गर्न भने २ वर्षको योगदान भएको हुनु पर्दछ।

त्यसै गरी, योगदानकर्ता वा योगदानकर्ताको पत्नी सुत्केरी भएमा एक महिनाको न्यूनतम पारिश्रमिक (२०८० श्रावण देखि रु. १७३००) बराबरको रकम शिशु स्याहार खर्च पाउने, योगदानकर्ताको पत्नीको गर्भवति अवस्थाको उपचार खर्च, प्रसूति अवस्थाको उपचार खर्च र प्रसूति पश्चात ६ हप्ता सम्मको उपचार खर्च, ३ महिना सम्मको शिशुको उपचार खर्च रु १ लाख नबढ्ने गरी पाउने व्यवस्था रहेको छ भने महिला योगदानकर्ताको बढीमा ३८ दिन सम्मको आधारभूत पारिश्रमिकको ६० प्रतिशतका दरले प्रसूति विदा वापतको रकम, वार्षिक

अधिकतम ७९ दिन सम्मको बिरामी विदा वापत आधारभूत पारिश्रमिकको ६० प्रतिशतका दरले रकम प्राप्त गर्ने व्यवस्था रहेको छ।

२.१.२ दुर्घटना तथा अशक्तता सुरक्षा योजना

श्रमिकको आधारभूत पारिश्रमिकको १.४ प्रतिशत रकम जम्मा हुने यस योजना अन्तर्गत योगदानकर्ताको कार्यालयको कामको शिलशिलामा भएको दुर्घटना र व्यवसायजन्य रोगको सम्पूर्ण उपचार खर्च कोषले प्रदान गर्दछ भने अन्य दुर्घटनाको हकमा सात लाख सम्मको उपचार खर्च प्राप्त गर्न सक्ने व्यवस्था गरिएको छ। त्यसै गरी, कामको सिलसिलामा हुने दुर्घटनाको कारण योगदानकर्ता अशक्त भएमा स्वास्थ्य परीक्षण समितिले गरेको सिफारिसको आधारमा स्थायी पूर्ण असक्षमता भएमा आधारभूत पारिश्रमिकको ६० प्रतिशत आजीवन असक्तता वृत्ति, अस्थायी पूर्ण असक्षमता भएमा काममा नफर्कउन्जेल सम्मको लागि पारिश्रमिकको ६० प्रतिशत मासिक वृत्ति र स्थायी आंशिक असक्षमता भएमा असक्षमताको प्रतिशतको आधारमा पारिश्रमिकको ६० प्रतिशत रकमलाई शत प्रतिशत मानी अशक्तता प्रतिशतको आधारमा आजीवन असक्तता वृत्ति पाउने व्यवस्था गरिएको छ। यसरी प्राप्त हुने सुविधाहरूमा बिमाङ्गीय मूल्याङ्कन भई नियमित समायोजन समेत हुने व्यवस्था गरिएको छ।

२.१.३ आश्रित परिवार सुरक्षा योजना

श्रमिकको आधारभूत पारिश्रमिकको ०.२७ प्रतिशत जम्मा हुने यस योजना अन्तर्गत योगदाकर्ताको जुनसुकै कारणबाट मृत्यु भएमा निजको पति वा पत्नीले योगदानकर्ताको बृद्धावस्था सुरक्षा योजना अन्तर्गत जम्मा भएको सम्पूर्ण रकम प्रतिफल सहित फिर्ता पाउने व्यवस्था छ। यसका अतिरिक्त योगदाकर्ताको जुनसुकै कारणबाट मृत्यु भएमा निजको पति वा पत्नीले पारिश्रमिकको ६० प्रतिशत आजीवन निवृत्तभरण पाउने (वैकल्पिक रोजगारीमा रहेको र विवाह गरेमा नपाउने), अविवाहित योगदानकर्ताको हकमा निजको आश्रित बाबु आमाले सो सुविधा पाउने व्यवस्था छ। यसरी मृत्यु हुने योगदानकर्ताको बालबच्चाहरूले पारिश्रमिकको ४० प्रतिशत रकम बच्चाहरू १८ वर्ष उमेर नपुग्दा सम्म मासिक रूपमा पाउने र अध्ययन निरन्तर भएको अवस्थामा शैक्षिक वृत्ति सुविधा २१ वर्ष उमेर नपुग्दासम्म पाउने व्यवस्था छ। साथै, अन्तिम संस्कार वापत मृतकको परिवारले रु २५००० प्राप्त गर्ने व्यवस्था रहेको छ।

२.१.४ वृद्ध अवस्था सुरक्षा योजना

श्रमिकको आधारभूत पारिश्रमिकको २८.३३ प्रतिशत जम्मा हुने यस योजना अन्तर्गत दुई प्रकारका उप योजनाहरू सञ्चालन गरीएका छन्। २८.३३ मध्ये २० प्रतिशत रकमबाट निवृत्तभरण योजना र ८.३३ प्रतिशत रकमबाट अवकास सुविधा योजना सञ्चालन गरीन्छ। योगदानकर्ताको उमेर ६० वर्ष पुगेपछि निवृत्तभरण योजनामा जम्मा भएको प्रतिफल सहितको रकमलाई १६० ले भाग गरी आउने रकम मासिक रूपमा आजीवन निवृत्तभरण पाउने व्यवस्था गरिएको छ। निवृत्तभरण लिन सुरु गरेको १८० महिना नपुग्दै मृत्यु भएमा निजको पति वा पत्नीले ५० प्रतिशत रकम आजीवन निवृत्तभरण वापत प्राप्त गर्ने व्यवस्था छ। वि. स. ०७८ असार मसान्त भित्र योगदान प्रारम्भ गर्ने योगदानकर्ताले चाहेमा यस योजनाको रकम अवकास सुविधा योजनामा

हस्तान्तरण गर्न सक्ने व्यवस्था छ। ८.३३ प्रतिशत अनिवार्य र अन्य स्वेच्छिक रकम जम्मा हुने र अन्य अवकाश कोषमा जम्मा भएको रकम समेत हस्तान्तरण भइ आएका अवकाश योजनामा जम्मा हुने व्यवस्था गरिएको छ। अवकाश योजनामा जम्मा भएको रकममा तोकिए बमोजिमको ब्याज र लगानीबाट प्राप्त प्रतिफल समेत वार्षिक रूपमा थप हुने व्यवस्था गरिएको छ। त्यसै गरी, नेपाल सरकारले तोकेको न्यूनतम आधारभुत पारिश्रमिकको ३ गुणा भन्दा बढी रकम निवृत्तभरण सुविधा योजनामा जम्मा हुने भएमा बढी भएजति रकम अवकाश सुविधा योजनामा जम्मा गर्न सक्ने व्यवस्था छ भने योगदानकर्ताले चाहेमा अवकाश योजनामा जम्मा भएको रकमको ८० प्रतिशत सम्म सापटी सुविधा लिन सकिने व्यवस्था छ।

२.१.५ अन्य सुविधाहरू

सामाजिक सुरक्षा योजनामा आवद्ध योगदानकर्ताहरूको लागि अन्य केही सुविधाहरूको समेत व्यवस्था गरिएको छ। जस अन्तर्गत रु. ७५ लाख सम्मको घर सापटी, ३५ लाख सम्मको शैक्षिक सापटी, १ प्रतिशत सामाजिक सुरक्षा कर छुट, करयोग्य आयको एक तिहाइ वा वार्षिक ५ लाख मध्ये जुन कम हुन्छ सो रकम सम्म कोषमा जम्मा गर्दा कर छुट लगायत व्यवस्थाहरू रहेका छन्।

२.२ वैदेशिक रोजगारीमा रहेका श्रमिक तथा विदेशमा स्वरोजगारमा रहेका व्यक्तिको सुविधा योजना

नेपालको श्रम बजारमा हरेक वर्ष करिब ४ लाख श्रमशक्ति थप हुने तर करिब ८० हजार मात्र औपचारिक क्षेत्रको रोजगारी सृजना हुने अवस्था विद्यमान छ। श्रम बजारमा हुने यस प्रकारको असन्तुलनले गर्दा ठूलो संख्यामा युवाहरू वैदेशिक रोजगारीको लागि जाने गरेकोमा अधिकांश श्रम गन्तव्य मुलुकहरूमा प्रवासी श्रमिकहरूको लागि पर्याप्त सामाजिक सुरक्षाको प्रावधान रहेको छैन। श्रमिकलाई सम्बन्धित श्रम गन्तव्यको सामाजिक सुरक्षा प्रणालीमा आवद्ध गर्न नसक्दा सम्म आफ्नै प्रयासमा सामाजिक सुरक्षाका न्यूनतम सुविधाहरूको प्रत्याभुती गर्ने गरी कोषले वैदेशिक रोजगारीमा रहेका श्रमिक तथा विदेशमा स्वरोजगारमा रहेका व्यक्तिको सामाजिक सुरक्षा योजना मिति २०७९ चैत्र ८ गतेबाट शुरु गरेको छ।

यस योजनामा नयाँ श्रम स्विकृति लिएर जाने क्रममा शुरुमा वा विदेशबाटै समेत आवद्ध हुन सकिने व्यवस्था गरिएको छ। यो योजनामा सरिक हुन कोषमा नेपाल सरकारले औद्योगिक क्षेत्रका श्रमिकहरूको लागि तोकेको न्यूनतम आधारभुत पारिश्रमिकको २१.३३ प्रतिशत योगदान गर्नु पर्दछ। यसरी जम्मा भएको रकमको ७.४८ प्रतिशत रकम सामाजिक बीमा योजना अन्तर्गत दुर्घटना तथा अशक्तता र आश्रित परिवार सुविधा योजनाहरूको लागि जम्मा हुन्छ भने बाँकी १३.८५ प्रतिशत वृद्धावस्था सुरक्षा योजना अन्तर्गत निवृत्तभरण योजनामा जम्मा हुन्छ। सो भन्दा बढी रकम जम्मा गर्न सकिने र यसरी बढी जम्मा गरेको रकम नेपाल फर्किने बित्तिकै निकाल्न मिल्ने गरी अवकाश बचतको रूपमा जम्मा हुने व्यवस्था गरिएको छ।

२.२.१ दुर्घटना तथा अशक्तता सुरक्षा योजना

यस योजना अन्तर्गत वैदेशिक रोजगारीमा रहेका वा विदेशमा स्वरोजगारमा रहेका व्यक्तिहरू जुनसुकै प्रकारको दुर्घटनामा परी अस्पताल भर्ना भई उपचार गर्नुपरेमा त्यहाँको रोजगारदाता मार्फत शोधभर्ना भए पनि नेपाल फर्की दुर्घटना प्रमाणित हुने कागजातहरू पेश गरेपश्चात रु १ लाख सम्म शोधभर्ना हुने व्यवस्था छ। त्यसै गरी, दुर्घटनामा परि अशक्त भएकोमा अशक्तताको अवस्था हेरी पूर्ण अशक्तताको अवस्थामा नेपाल सरकारले औपचारिक क्षेत्रका श्रमिकको लागि निर्धारण गरेको न्यूनतम आधारभूत पारिश्रमिकको ६० प्रतिशत सम्म अशक्तता पेन्सन प्राप्त गर्न सक्ने व्यवस्था छ। उल्लेखित सुविधाहरू प्राप्त गर्न पछिल्लो १ वर्षमा ९ महिनाको योगदान भएको हुनु पर्दछ ।

२.२.२ आश्रित परिवार सुरक्षा योजना

जुनसुकै कारणबाट योगदानकर्ताको मृत्यु भएमा योगदानकर्ताको पति वा पत्निले अविवाहितको हकमा योगदानकर्ताको बुबाआमाले न्यूनतम आधारभूत पारिश्रमिकको ४० प्रतिशत आश्रित परिवार पेन्सन र १८ वर्ष भन्दा कम उमेरका छोराछोरीले ४० प्रतिशत शैक्षिकवृत्ती प्राप्त गर्ने व्यवस्था रहेको छ। आश्रित परिवारले प्राप्त गर्ने पेन्सन प्राप्त गर्न नीजको नियमित आम्दानी हुने प्रकारको रोजगारी नभएको हुनु पर्दछ साथै आश्रितको दोस्रो विवाह भएमा समेत यस्तो पेन्सन प्राप्त हुदैन। सन्तति निरन्तर अध्ययन रहेकोमा सन्ततीवृत्ती २१ वर्ष सम्म प्राप्त हुने व्यवस्था रहेको छ। त्यसै गरी, यो योजना अन्तर्गत योगदानकर्ताको मृत्यु हुँदा वृद्धावस्था सुरक्षा योजना अन्तर्गत जम्मा भएको रकम प्रतिफल समेत फिर्ता हुन्छ भने रु. २५ हजार अन्तिम संस्कार खर्च वापत प्राप्त हुन्छ।

२.२.३ वृद्धावस्था सुरक्षा योजना

वृद्धावस्था सुरक्षा योजना अन्तर्गत निवृत्तभरण योजना र अवकाश बचत योजना रहेका छन्। मासिक रूपमा तोकिए बमोजिमको न्यूनतम जम्मा गरेको रकम निवृत्तभरण योजनामा र अतिरिक्त जम्मा भएको रकम अवकाश बचत योजनामा जम्मा हुने व्यवस्था गरिएको छ। अवकाश बचतको रूपमा जम्मा गरेको रकम रोजगारी समाप्त भई नेपाल फर्किए पछि प्राप्त गर्न सक्ने व्यवस्था रहेको छ भने निवृत्तभरणमा जम्मा भएको रकम ६० वर्ष पछि मासिक पेन्सनको रूपमा प्राप्त हुने व्यवस्था छ।

२.२.४ अन्य सुविधाहरू

यस योजनामा आवद्ध हुने योगदानकर्ताहरूले कम्तिमा ६ महिनाको योगदान रकम एकमुष्ट कोषमा जम्मा गरेमा १० प्रतिशत छुट प्राप्त गर्ने, बीमा योजनाहरूमा लगातार ३ वर्ष सम्म सुविधा दावी गर्नु नपरेमा बीमा योजनामा गर्नु पर्ने योगदान रकमको २० प्रतिशत छुट पाउने र आधिकारिक माध्यमबाट विप्रेषण पठाएकोमा बीमा योजनामा जम्मा गर्नु पर्ने रकममा २० प्रतिशत सम्म छुट पाउन सक्ने व्यवस्था गरिएको छ। यस अतिरिक्त सामाजिक सुरक्षाको यो योजनामा आवद्ध योगदानकर्ताहरूको नेपाल फर्किए पछि व्यवसाय प्रवर्धन कर्जा प्राप्त गर्न सक्ने, परिवारले समेत स्वास्थ्य उपचार सुविधा पाउन सक्ने गरी आवश्यक गृहकार्य भई रहेको छ।

परिच्छेद-३

सूचीकरण, योगदान रकम संकलन तथा दाबी भुक्तानी

३.१ सूचीकरण

योगदानमा आधारित सामाजिक सुरक्षा ऐनको मुख्य कार्य भनेको श्रम बजारमा सक्रिय हरेका श्रमिकलाई जीवनचक्रमा आधारित वृहत सामाजिक सुरक्षाको प्रत्याभुति दिनु हो। सहभागिता, योगदान र सामाजिक सुरक्षा यसको कार्यगत आयाम हो। तसर्थ सूचीकरण सामाजिक सुरक्षा कार्यक्रममा सहभागिताको पहिलो अनिवार्य खुड्किलो हो। कोषबाट हाल सञ्चालनमा ल्याईएका योजनाहरूमा औपचारिक क्षेत्र र वैदेशिक रोजगारीमा रहेका श्रमिकहरू मात्रै समेटिएकाले अन्य क्षेत्रमा समेत चरणबद्ध रूपमा प्रवेश गर्नु संवैधानिक र कानुनी मार्गदर्शन रहेको छ। औपचारिक क्षेत्रका श्रमिक सामाजिक सुरक्षा कोषमा सूचीकरण हुनका लागि सम्बन्धित रोजगारदाता सर्वप्रथम सूचीकृत हुनुपर्ने हुन्छ भने वैदेशिक रोजगारीमा जाने श्रमिक श्रम स्विकृतीको चरणमा नै कोषमा सूचीकृत हुने र विदेशमा स्वरोजगार वा रोजगारीमा रहेको श्रमिक कोषको प्रणाली मार्फत सूचीकृत हुन सक्ने व्यवस्था गरिएको छ।

३.१.१ रोजगारदाता सूचीकरणको प्रादेशिक विवरण

सामाजिक सुरक्षा कोषले औपचारिक क्षेत्रको सामाजिक सुरक्षा योजनाको सञ्चालन एकैपटक सबै प्रदेशहरूबाट शुरुवात गरेको हुँदा हाल सबै प्रदेशबाट सामाजिक सुरक्षा कोषमा आबद्धता रहेको छ तथापि प्रत्येक प्रदेशबाट कोषमा सहभागिताको दर भने फरकफरक रहेको छ। मिति २०८० असार मसान्तसम्म सामाजिक सुरक्षा कोषमा सुचिकृत रोजगारदाताको विवरण प्रादेशिक रूपमा तालिका नं ४ मा देखाइएको छ।

तालिका नं ४ कोषमा आ. व. २०७९/८० सम्म सूचीकृत रोजगारदाताको विवरण

(संख्यामा)

आ.व.	कोशी प्रदेश	मधेश प्रदेश	बागमती प्रदेश	गण्डकी प्रदेश	लुम्बिनी प्रदेश	कर्णाली प्रदेश	सुदूरपश्चिम प्रदेश	जम्मा
२०७५/७६	२०७	१९९	२४७४	१४०	१६२	२९	५०	३२६१
२०७६/७७	१५८४	२९८	५९७७	४३६	७२८	९५	८४	९२०२
२०७७/७८	६९	१२९	१६९४	१०४	३८८	५१	७३	२५०८
२०७८/७९	२०	१५४	१६७०	११७	१८२	५५	४३	२२४१
२०७९/८०	९	५४	६४५	५२	३३	२०	१५	८२८
कुल जम्मा	१८७१	८३४	१२४६०	८४९	१४९३	२५०	२६५	१८०४०

३.१.२ श्रमिक सूचीकरणको विवरण

कोषले औपचारिक क्षेत्रको साथै २०७९ चैत्र ८ गतेबाट वैदेशिक रोजगारीमा जाने र विदेशमा स्वरोजगारमा रहेका श्रमिकहरु समेत आवद्ध हुन सक्ने गरी कार्यक्रम कार्यान्वयनमा ल्याएको हुँदा वैदेशिक रोजगारीमा रहेका श्रमिकको सूचीकरण सहित सूचीकरणको कुल तथ्याङ्कलाई तालिका ५ मा प्रस्तुत गरिएको छ।

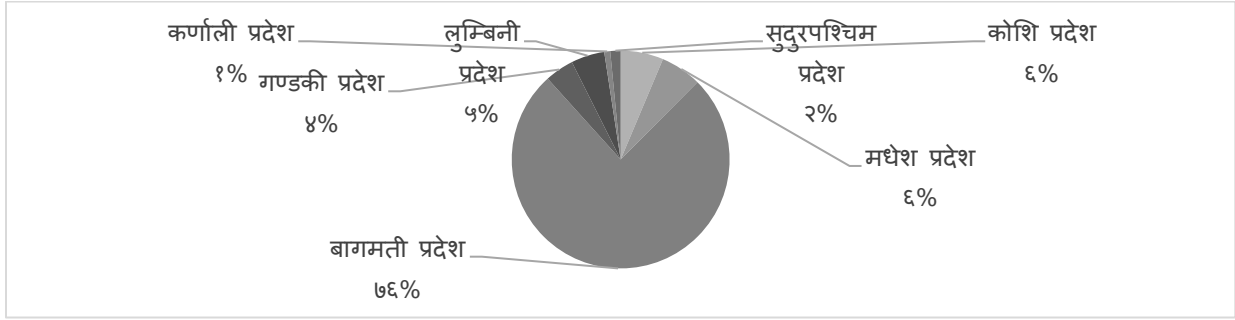
तालिका नं ५ कोषमा आ व २०७९/८० सम्म सूचीकृत योगदानकर्ताको विवरण

(संख्यामा)

आ व	कोशी प्रदेश	मधेश प्रदेश	बागमती प्रदेश	गण्डकी प्रदेश	लुम्बिनी प्रदेश	कर्णाली प्रदेश	सुदूरपश्चिम प्रदेश	जम्मा
२०७५/७६	१०४६	१९७७	१९७५०	६९३	७९०	७४	०	२४३३०
२०७६/७७	१५४५०	९५५२	९६९५९	५५३३	४३९०	२४६	५९२	१३२७२२
२०७७/७८	१२३४५	५३४६	८७५४३	५२८७	५१४०	४८८	५१९	१९६६६८
२०७८/७९	५३८०	२३४९	६००७८	२०७५	२६४५	२९१	२०६	७३०२४
२०७९/८०	६५३२	१९५९	६४८८१	२३१४	१२२९	१६६	२८९	७७३७०
							औपचारिक क्षेत्रको जम्मा	४२४११४
							वैदेशिक क्षेत्रको जम्मा	२२६१९०
							कुल सूचीकरण	६५०३१०

औपचारिक क्षेत्रका श्रमिकको सूचीकरण प्रादेशिक रुपमा फरक फरक रहेको छ। कतिपय प्रदेशमा उद्योग व्यवसाय नै कम भएको कारण सूचीकृत हुनेको संख्या कम देखिएको छ भने कतिपय प्रदेशहरुमा उद्योग व्यवसायहरु अझै पनि कोषमा आवद्ध भई नसकेको अवस्था विद्यमान छ। सबै भन्दा धेरै योगदानकर्ता बागमती प्रदेशमा रहेका छन् भने सबै भन्दा कम कर्णाली प्रदेशमा रहेका छन्। योगदानकर्ता सूचीकरणको प्रादेशिक विवरण तलको रेखाचित्रमा प्रस्तुत छ।

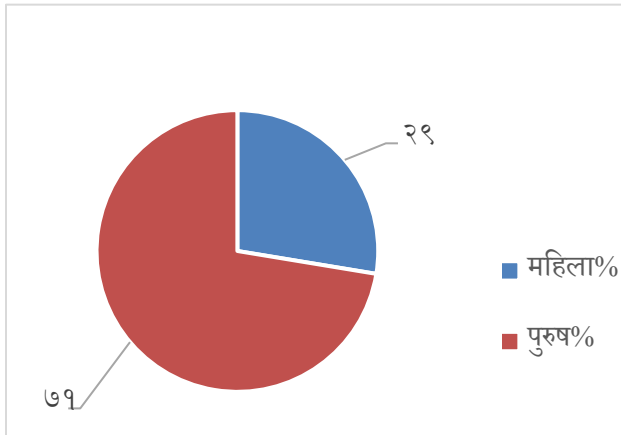
रेखाचित्र नं ३.१.१: प्रादेशिक रूपमा सूचीकरणको अवस्था



३.१.३ कोषमा आबद्ध योगदानकर्ताको लैङ्गिक वितरण

सन् २०१७/१८ मा गरिएको नेपालको श्रमशक्ति सर्भेक्षणको तथ्याङ्कलाई आधार मान्ने हो भने १५ वर्ष उमेर माथिका सक्रिय उमेर समूहका प्रति १०० पुरुष जनसङ्ख्यामा महिलाको संख्या १२५ छ। तर प्रति १०० पुरुष रोजगारीमा हुँदा महिलाको रोजगारीको दर ५९ मात्रै रहेको छ। यसको अर्थ नेपालको औपचारिक श्रम बजारमा महिला सहभागिता दर पुरुषको तुलनामा कम रहेको र निरन्तर वृद्धि हुने प्रकृत्यामा रहेको देखिन्छ। यही कुरा सामाजिक सुरक्षा कोषमा आबद्ध हुने सन्दर्भमा समेत लागू भएको छ। जसलाई तलको चार्टमा देखाइएको छ।

रेखाचित्र नं ३.१.२ : योगदाकर्ताको लैङ्गिक वितरण



सामाजिक सुरक्षा कोषमा आबद्ध योगदानकर्ताहरूमा ७९ प्रतिशत पुरुष तथा २१ प्रतिशत महिला रहेका छन्। जसमा सबैभन्दा बढी २६ देखि ४० वर्षका जनशक्ति ४६ प्रतिशत, ४१ देखि ६० वर्षका २७ प्रतिशत, २५ वर्षसम्मका २३ प्रतिशत र ६० वर्ष माथिका ४ प्रतिशत सूचीकृत भएका छन्।

३.२ योगदान रकम संकलन

कोषमा औपचारिक क्षेत्रका श्रमिकले ११ प्रतिशत र रोजगारदाताको तर्फबाट २० प्रतिशत गरी ३१ प्रतिशत योगदान गर्नु पर्ने व्यवस्था रहेको छ। त्यसै गरी, वैदेशिक रोजगारीमा जाने श्रमिकको तर्फबाट नेपाल सरकारले औद्योगिक क्षेत्रका श्रमिकको लागि निर्धारण गरेको न्यूनतम आधारभुत पारिश्रमिकको २१.३३ प्रतिशत योगदान गर्नु पर्ने व्यवस्था गरिएको छ। कोषमा जम्मा हुने रकम विभिन्न योजनाहरूमा वितरण भई जाने तथा तोकिएको बाहेक अतिरिक्त रकम समेत जम्मा गर्न सकिने व्यवस्था रहेको छ। आवद्धतासँगै पछिल्लो समय

नियमित योगदान गर्ने योगदानकर्ताहरूको संख्यामा समेत निरन्तर वृद्धि हुदै गएको कारण योगदान रकम संकलन समेत निरन्तर बढी रहेको छ । योगदान रकम संकलनको विवरणलाई निम्नानुसार प्रस्तुत गरिएको छ ।

तालिका नं ६ कोषमा आ व २०७९/८० सम्म सूचीकृत रोजगारदाताको विवरण

(संख्यामा)

आ.व./सुविधा योजनाहरू	२०७६/७७	२०७७/७८	२०७८/७९	२०७९/८०
औषधी उपचार, स्वास्थ्य मातृत्व सुरक्षा योजना	५२१४२५५३	१६७४१५५९०	४११९९०४६०	४७६५५२०३६
दुर्घटना तथा अशक्तता सुरक्षा योजना	७२९९९५७५	२३४३८१७५४	५७६७८६५३२	६६७१७२७८१
आश्रित परिवार सुरक्षा योजना	१४०७८५१३	४५२०२३७९	१११२३७६०६	१२८६६९१०८
वृद्ध अवस्था सुरक्षा योजना	१४७७९९८१३४	४८२५७००९९५	१२३३७४०१९५२	१५७३३९३६५३१
जम्मा	१६१६४१८७७६	५२७२७००७२०	१३४३७४१६५५२	१७००६३३०४५७

३.३ दाबी भुक्तानी

सामाजिक सुरक्षा योजना सञ्चालन कार्यविधि अनुसार सुविधा भुक्तानी लिन अनलाइनमार्फत भुक्तानीका लागि निवेदन दिनुपर्ने र हरेक सुरक्षा योजनाको भुक्तानीका लागि अलग अलग निवेदनका ढाँचा व्यवस्था गरिएको छ । स्वास्थ्य संस्था मार्फत लिइने सुविधा वापतको रकम अस्पताललाई नै भुक्तानी दिइने र अन्य सुविधाहरू जस्तै अवकाश, पेन्सन, प्रसुती विदा वापतको रकम, शिशु स्यहार भत्ता, अशक्तता भत्ता, आश्रित परिवार सुविधा लगायतका सुविधा वापतको रकम योगदानकर्तालाई बैंक खातामार्फत भुक्तानी गरीने गरिएको छ ।

३.३.१ दाबी भुक्तानीको संख्या

स्वास्थ्य संस्थाको आबद्धता क्रमशः बढ्दै स्वास्थ्य संस्था मार्फत हुने दाबी क्रमशः बढ्दो छ तथापि यो वर्ष समेत म्यानुअल दाबी रूपमा गरीने दाबी निरन्तर छ । आकस्मिक अवस्थामा गरीने उपचार र दुर्घटनाको निश्चित रकम भित्रको उपचार जुनसुकै स्वास्थ्य संस्था मार्फत गर्न सकिने ब्यवस्था गरिएको हुँदा म्यानुअल रूपमा हुने दाबी समेत निरन्तर हुने देखिन्छ । यस आर्थिक वर्ष स्वास्थ्य उपचारको स्वस्थ्य संस्था मार्फत भएको दाबी, अन्य दाबी र अरु विभिन्न योजनाहरूमा गरिएको दाबी भुक्तानी संख्यालाई तालिका नं ७ मा प्रस्तुत गरिएको छ ।

तालिका नं ७ सुविधा दाबी भुक्तानीको संख्या

(संख्यामा)

शिर्षक	दाबी भुक्तानी संख्या				
	२०७६/७७	२०७७/७८	२०७८/७९	२०७९/८०	जम्मा
औषधी उपचार, स्वास्थ्य तथा मातृत्व सुरक्षा योजना	३१५	३४९६	१७२१०	७२६७२	९३६९३

दुर्घटना तथा अशक्तता सुरक्षा योजना	२४	११५	६९६	२०४८	२८८३
आश्रित परिवार सुरक्षा योजना	६३	४०५	३२८४	५५५७	९३०९
वृद्ध अवस्था सुरक्षा योजना	१७	११७४	१९९३२	३३०८६	५४२०९
जम्मा	४१९	५१९०	४११२२	११३३६३	१६००९४

माथिको तालिकाबाट के प्रष्ट हुन्छ भने कोषमा आ व २०७९/८० मा गरीएका सुविधा दाबी मध्ये सबैभन्दा धेरै दाबी औषधि उपचार स्वास्थ्य तथा मातृत्व सुरक्षा योजना र वृद्ध अवस्था सुरक्षा योजना अन्तर्गत अवकाश योजनामा परेको देखिन्छ। त्यसैगरी तेस्रो र चौथोमा क्रमशः आश्रित परिवार सुरक्षा योजना र दुर्घटना तथा अशक्तता सुरक्षा योजना रहेका छन्। अबद्धता बढे अनुसार दाबी बढ्नु स्वभाविक भए तापनि वित्तीय स्थायित्वको लागि दाबीलाई निश्चित सिमा भित्र कायम राख्न आवश्यक देखिन्छ।

३.३.२ दाबी भुक्तानी रकमको विवरण

पछिल्लो समय दाबी भुक्तानीको रकम समेत निरन्तर बढ्दो क्रममा रहेको देखिन्छ। दाबी भुक्तानी भएको रकमलाई तलको तालिकामा प्रस्तुत गरिएको छ।

तालिका नं ८ सुविधा दाबी भुक्तानी रकमको विवरण

(रकम रु)

शिर्षक	दाबी भुक्तानी रकम			
	२०७६/७७	२०७७/७८	२०७८/७९	२०७९/८०
आ.व./सुविधा योजनाहरू				
औषधी उपचार, स्वास्थ्य तथा मातृत्व सुरक्षा योजना	४४४६२९१.२	३९७७८२३५	१८४१४७६४८.७	३७९३४२६४०.९
दुर्घटना तथा अशक्तता सुरक्षा योजना	१६७७०६.८८	२७८४०९२.१	१९६१६९००.५९	५००४२८७२.५३
आश्रित परिवार सुरक्षा योजना	८४७९३९.८९	४२८०५८७.१	३२३१४१७८.०६	५१६७२७२४.५२
वृद्ध अवस्था सुरक्षा योजना	५१६४०८.३७	८९६६१३९४	१२७६९६७२२६	२९७९६९२६४१
जम्मा	५९७७५४६.३	१३६५०४३०८	१५१३०४५९५३	३४४४७५०८७९

३.३.३ सामाजिक बीमा योजनाको दाबी विश्लेषण

कोषले सञ्चालन गर्ने वृद्धावस्था सुरक्षा योजना बाहेक अन्य योजनाहरू सामाजिक बीमा योजनाहरू हुन। यि योजनाहरूमा योगदानकर्ताको योगदान रकमलाई सामाजिक बीमा पुलमा राखी बीमा सुविधा प्रदान गरीने हुँदा सुविधा दाबी गर्नेको लागि अन्य सबैले गरेको योगदान समेतको आधारमा सुविधाको भुक्तानी गर्नु पर्ने हुन्छ। यि योजनाहरूको दाबीलाई वाञ्छित सिमा भित्र राख्न नसक्ने हो भने योजनाहरू घाटामा गई सरकारको दायित्व सृजना हुन पुग्ने हुँदा यस्ता योजनाहरूको दाबी व्यवस्थापन चुनौतीपूर्ण हुने गर्दछ। कोषले कार्यक्रम शुरु गरेपछि औषधिउपचार, स्वास्थ्य तथा मातृत्व सुरक्षा योजना, दुर्घटना तथा अशक्तता सुरक्षा योजना र आश्रित परिवार सुरक्षा योजनामा संकलित रकम दाबी रकमको अनुपातलाई देहाय बमोजिम प्रस्तुत गरिएको छ।

तालिका नं ९ योगदान रकम र सुविधा दाबी अनुपात

आ. व.	योगदान रकम	योजना	सामाजिक योजनाको दाबी	बीमा भुक्तानी	प्रतिशत
२०७६/७७	५२१४३००३	S1		४४४६२९१	८.५३
	७३०००२०५	S2		१६७७०६	०.२९
	१४०७८६३४	S3		८४७१३९	६.०२
२०७७/७८	१६७१९९०४१	S1		३९७७८२३५	२३.७९
	२३४०७८५८६	S2		२७८४०९२	१.१९
	४५१४३९१०	S3		४२८०५८७	९.४८
२०७८/७९	४१२७६०६१६	S1		१८४१४७६४८	४४.६१
	५७७८६४७१४	S2		१९६१६९००	३.३९
	१११४४५५४३	S3		३२३१४१७८	२९.०१
२०७९/८०*	११०९३८४९२५	S1		३७९३४२६४०	३३.४७
	१५५३१३८६०८	S2		५००४२८७२	३.२२
	२९९५३४३५९	S3		५१६७२७२४	१७.२५

* वैदेशिकको तथ्याङ्क समावेश गरिएको छैन।

माथिको तालिकाबाट के स्पष्ट हुन्छ भने पछिल्लो वर्षहरूमा योगदान रकम संकलन र सुविधा दाबीको अनुपात निरन्तर बढ्दो क्रममा रहेको छ। आ. व. २०७६/७७ मा औषधि उपचार, स्वास्थ्य तथा मातृत्व सुरक्षा योजनामा योगदान रकमको ८.५३ प्रतिशत मात्रै दाबी भुक्तानी भएकोमा आ व २०७७/७८ मा उक्त प्रतिशतमा झण्डै ३ गुणा वृद्धि भई २३.७९ प्रतिशत आ व २०७८/७९ मा अघिल्लो वर्षको तुलनामा झण्डै दुइ गुणा ४४.६१ प्रतिशत र आ. व. २०७९/८० मा ३३.४७ प्रतिशत रहेको छ। पछिल्लो समय कार्यविधि संशोधन मार्फत दम्पतिले समेत स्वास्थ्य उपचार सुविधा पाउने व्यवस्था गरिएकोले यो दर अझै उच्च हुँदै जाने निश्चित छ।

दुर्घटना तथा अशक्तता सुरक्षा योजनामा भने दाबी अनुपात स्थिर जस्तो देखिन्छ तथापि यस योजनाका केही सुविधा असिमित दायित्व सृजना गर्ने प्रकृतिका भएकोले जुनसुकै समयमा ठूलो दायित्व सृजना भई दाबी अनुपातमा वृद्धि हुन सक्छ। तथापि दुर्घटनामा नैतिक जोखिम जस्ता समस्या नदेखिने लगायत कारणहरूले यसलाई केही नियन्त्रणमा राख्न भने सकिन्छ।

आश्रित परिवार सुरक्षा योजनामा पनि दाबी अनुपात निरन्तर बढ्दो छ। आ व २०७६/७७ मा ६.०२ प्रतिशत मात्रै दाबी भुक्तानी भएकोमा आ व २०७७/७८ मा ९.४८ प्रतिशत आ व २०७८/७९ मा २९.०१ प्रतिशत र आ व २०७९/८० मा १७.२५ प्रतिशत रहेको छ। यो योजनामा दायित्वको वारम्बारता सञ्चित हुँदै जाने हुँदा यो योजना सर्वाधिक जोखिममा रहेको देखिन्छ।

परिच्छेद-४

कोषको आय व्यय तथा सञ्चालनमा रहेका खाताहरूको विवरण

४.१ कोषको वित्तीय अवस्था

४.१.१ कोषका योजनाहरूको आय व्ययको विवरण

सामाजिक सुरक्षा कोषले सञ्चालन गर्ने योजनाहरूको आय व्यय विवरणलाई समग्र रूपमा तालिका नं १० मा र कोषले सञ्चालन गर्ने योजना अनुसारको विवरणलाई त्यस पछिका तालिकाहरूमा प्रस्तुत गरिएको छ। आ व २०७९/८० को लेखा परिक्षण नसकिएकोले अपरिष्कृत तथ्याङ्कको प्रयोग भएको छ।

तालिका नं १० योजना खाताको आय व्यय विवरण

(रकम रु. लाखमा)

विवरण	आ व २०७६/७७	आ व २०७७/७८	आ व २०७८/७९	आ व २०७९/८०	जम्मा
कुल योगदान रकम	२४१८९.५५	५९०९८.४७	१२६२२४.४८	१५५५८४.७६	३६५०९७.२६
लगानीबाट प्राप्त प्रतिफल	४१५.९९	३१४२.५५	१०३८२.५५	२६४००.६६	४०३४१.७५
राष्ट्रिय स्तरको कल्याणकारी कोषबाट हस्तान्तरण				३१३८.७०	३१३८.७०
दावी भुक्तानी	८४.७९	१३४०.०१	१५१७४.९२	३४४४३.८९	५१०४३.६१

तालिका नं ११ औषधिउपचार,स्वास्थ्य तथा मातृत्व सुरक्षा योजनाको विवरण

(रकम रु. लाखमा)

विवरण	आ व २०७६/७७	आ व २०७७/७८	आ व २०७८/७९	आ व २०७९/८०
योगदान रकम	७८०.३१	१८९१.९२	३९२४.०८	४८००.९४
लगानीबाट प्राप्त प्रतिफल	१३.४१	८६.८८	२५१.७९	५३०.३९
दावी भुक्तानी	६७.६०	३७४.७८	१८६४.८५	३७०९.८१
दावी वापत ब्यवस्था		११४.४६	११४.४६	
राष्ट्रिय स्तरको कल्याणकारी कोषबाट हस्तान्तरण				३१३८.७०
सञ्चित अवस्था	७२६.१२	१४८९.५७	२४२५.४८	४७६०.२३

तालिका नं १२ दुर्घटना तथा अशक्तता सुरक्षा योजनाको विवरण

(रकम रु. लाखमा)

विवरण	आ व २०७६/७७	आ व २०७७/७८	आ व २०७८/७९	आ व २०७९/८०
योगदान रकम	१०९२.४३	२६४८.६९	५४९३.७१	६७२१.३२
लगानीबाट प्राप्त प्रतिफल	१८.७९	१४२.३२	४७७.४३	१२६९.०४
दाबी भुक्तानी	४.१४	२५.३८	२०१.०१	५००.४२
दाबी वापत ब्यवस्था		१३.१६	१३.१६	
सञ्चित अवस्था	११०७.०८	२७५२.४८	५७८३.२८	७४८९.९४

तालिका नं १३ आश्रित परिवार सुरक्षा योजनाको विवरण

(रकम रु. लाखमा)

विवरण	आ व २०७६/७७	आ व २०७७/७८	आ व २०७८/७९	आ व २०७९/८०
योगदान रकम	२१०.६८	५१०.८२	१०५९.४७	१२९६.२५
लगानीबाट प्राप्त प्रतिफल	३.६२	२५.७८	७७.८९	११९.०६
दाबी भुक्तानी	७.९९	४३.२८	३३२.१४	५१६.७२
दाबी वापत ब्यवस्था				
सञ्चित अवस्था	२०६.३१	४९३.३२	८१४.२२	९७१.५९

तालिका नं १४ वृद्धावस्था सुरक्षा योजनाको विवरण

(रकम रु. लाखमा)

विवरण	आ व २०७६/७७	आ व २०७७/७८	आ व २०७८/७९	आ व २०७९/८०
योगदान रकम	२२१०६.१२	५४०४७.०३	११५७४७.५५	१३८२९४.४१
लगानीबाट प्राप्त प्रतिफल	३८०.१६	२८८७.५६	९५७५.४२	२४३४५.७३
अवकाश भुक्तानी	५.०५	८९६.५७	१२७८५.९०	२९७१६.९२
सञ्चित अवस्था	२२४८१.२३	५६००७.६३	११२५६७.१३	१३२९२३.२२

४.१.२ राष्ट्रियस्तरको कल्याणकारी कोषको विवरण

योगदानमा आधारित सामाजिक सुरक्षा ऐनको दफा २६ (घ) बमोजिमको राष्ट्रियस्तरको कल्याणकारी कोषबाट नियमित रूपमा कोषमा रकम हस्तान्तरण हुने गरेको छ। कोषमा हस्तान्तरण भई आएको रकमको विवरण देहाय बमोजिम रहेको छ।

तालिका नं १५ राष्ट्रिय स्तरको कल्याणकारी कोषको विवरण

(रकम रु. लाखमा)

आ व २०७८/७९ को अन्तिम मौज्जात	३२४९६३.८९
आ व २०७९/८० मा प्राप्त भएको थप रकम	९९५००.००
आ व २०७९/८० को ब्याज आम्दानी	३४६२०.६२
सुरक्षा योजना र सञ्चालनमा समायोजित रकम	७००६.२८
जम्मा सञ्चित रकम	३७३९९२.३२

राष्ट्रियस्तरको कल्याणकारी कोषमा विभिन्न समयमा जम्मा भएको रकम र सो रकम लगानीबाट प्राप्त प्रतिफल सुरक्षा योजनाहरूमा समायोजना गर्दा रु ३७ अर्ब ३९ करोड ९२ लाख ३२ हजार ७५३ सञ्चित रहेको छ।

४.१.३ सामाजिक सुरक्षा करको आय ब्यय विवरण

योगदानमा आधारित सामाजिक सुरक्षा ऐनको दफा २६ (ड) ले सामाजिक सुरक्षा कर वापतको रकमलाई कोषको आम्दानी हुने उल्लेख गरेको भए तापनि हाल सम्म एक पटक मात्रै सो वापतको रकम प्राप्त भएकोमा यस खाताको विवरणलाई देहाय बमोजिम उल्लेख गरिएको छ।

तालिका नं १६ सामाजिक सुरक्षा करको विवरण

(रकम रु. लाखमा)

आ व २०७८/७९ को अन्तिम मौज्जात	९३९७४.९६
आ व २०७९/८० मा प्राप्त भएको रकम	-
ब्याज आम्दानी	९३५७.०२
जम्मा सञ्चित रकम	९४५३१.९८

४.१.४ कोषको नाफा नोक्सान/सञ्चिति खाता विवरण

कोषको आ व २०७९/८० को नाफा नोक्सान विवरण देहाय बमोजिम उल्लेख गरिएको छ। अन्तिम लेखापरिक्षण बाँकि भएकोले अपरिष्कृत तथ्याङ्कहरूको प्रयोग भएको छ।

तालिका नं १७ नाफा नोक्सान विवरण

(रकम रु. लाखमा)

विवरण	वि स २०८०	वि स २०७९	वि स २०७८	वि स २०७७
आम्दानीको विवरण				
ब्याज आम्दानी	६२५२२.९९	३६९२४.९७	२५२७८.९२	२१७२०.६६
योगदान रकम	१,४३८,३३४,०२०.०८	१,०४७,७२६,३५६.६८	५०५,१४३,५३५.०५	२०८,३४२,२७९.३१
नेपाल सरकार बाट अनुदान प्राप्त रकम	-	२,७६३,४७१.४६	६,१६९,५१९.६३	५७,४०६,००९.२९
राष्ट्रियस्तरको कल्याणकारी कोषबाट प्राप्त रकम	१,९५०,०००,०००.००	१,३२७,०००,०००.००	१,३७६,२००,०००.००	२,०८९,६००,०००.००
योजना व्यस्थापन शुल्क	-	-	-	-
स्थिरसम्पत्तिको निसर्गबाट भएको नाफा वा नोक्सान	-	-	-	-
धितोपत्र को खरिद बिक्री बाट भएको नाफा नोक्सान	-	-	-	-
अन्य विविध आम्दानी	-	२६९,०००.९८	२०,९८५.००	-
जम्मा सञ्चालन आम्दानी	९,६४०,६३३,०६२.४५	६,०७०,२५६,१४३.११	४,४१५,४२६,९०४.७४	४,५२७,४१५,१५६.८१
खर्चको विवरण				
योजनाको दावीसुविधा खर्च	५१९,६४१,११९.७०	२२६,१३९,५२५.८६	५७,१०५,७५८.३१	७,९७३,७७६.४१
कर्मचारी सुविधा खर्च	६४,०५०,५७५.१८	६७,५८१,८२६.६१	५१,४५३,२८५.९७	३५,९५६,७३२.७७
अन्य सञ्चालन खर्च	५८,५४३,३१६.७३	४४,३२४,७३२.०५	२५,२८६,८१९.०५	३८,२२३,७९३.०२

हासकट्टी, परिशोधन तथा गैर वित्तीय सम्पत्तिको क्षयिकरण	- १३,९६४,७८४.८०	- १३,७२९,७१४.४६	- २१,४००,८७०.२५	- ६,२९८,५९३.५७
वित्तीय खर्च	- ७,५००,०००.००	- ६,८८५,२४५.९०	- ३,७५०,०००.००	- ५,८३,५६१.६४
सञ्चालन विवरणमा हास्तान्तरण भए को रकम		-	-	-
कुल सञ्चालन खर्च	- ६६३,६९९,७९६.४१	- ३५८,६६१,०४४.८८	- १५८,९९६,७३३.५८	- ८९,०३६,४५७.४१
खुद मुनाफा (नोक्सान)	८,९७६,९३३,२६६.०४	५,७११,५९५,०९८.२३	४,२५६,४३०,१७१.१६	४,४३८,३७८,६९९.४०

परिच्छेद-५

कोषको आ व २०७९/८० को प्रगति समिक्षा

५.१ मन्त्रालयको माइलस्टोनमा तोकिएका लक्ष्य र प्रगति अवस्था

सामाजिक सुरक्षा कार्यक्रम राष्ट्रिय प्राथमिकताको कार्यक्रमको रूपमा रहेको छ। आवधिक योजना र सरकारका नीति तथा कार्यक्रमहरूमा समेत यो विषयको निरन्तर संवोधन हुने गरेको छ। पन्ध्रौँ पञ्चवर्षिय योजना, नेपाल सरकारको आ. व. ०७९/८० को बजेट बक्तव्य आदिलाई आधार मानी श्रम रोजगार तथा सामाजिक सुरक्षा मन्त्रालयको माइलस्टोनमा तोकिएका कोषसँग सम्बन्धित लक्ष्य र प्रगतिको अवस्थालाई तालिका नं १८ मा उल्लेख गरिएको छ।

तालिका न. १८ माइलस्टोनमा तोकिएका लक्ष्य प्राप्तिको अवस्था

बजेट बुंदा न.	क्रियाकलाप	आ व २०७९/८० को माइलस्टोन	आ.व. ०७९।८०को प्रगति	आ व ०७९।८० सम्मको प्रगति
१८९	सामाजिक सुरक्षा कोषमा आवद्ध हुने प्रतिष्ठान/रोजगारदाता र श्रमिकको संख्या वृद्धि गर्ने	रोजगारदाताको संख्या ३० हजार पुन्याउने (बेसलाइन १७१४१)	८३०	१८०२२
		आवद्ध श्रमिकको संख्या ५ लाख पुन्याउने (बेसलाइन ३४२०७४)	३०३५६६	६५०३१०
		सम्झौता भएका स्वास्थ्य संस्थाको संख्या १५० पुन्याउने	२२	१५२
१३६	स्वरोजगार नागरीकलाई योगदानमा आधारित सामाजिक सुरक्षा योजनामा आवद्ध गर्ने	कार्यविधि स्वीकृत गर्ने	सम्पन्न	सम्पन्न
		सूचिकृत गर्ने	प्राविधिक पूर्वाधार निर्माण भएको तथा सूचीकरण प्रारम्भ गर्ने कामको तयारि सकिएको	
	वैदेशिक रोजगार सम्बन्धि कार्यविधि तर्जुमा	कार्यविधि तयारि र स्वीकृत गर्ने	सम्पन्न	सम्पन्न

५.२ कार्यसम्पादन सम्झौतामा तोकिएका लक्ष्य र प्रगति अवस्था

कोषका कार्यकारी निर्देशकको कोष सञ्चालक समितिका अध्यक्षसँग वार्षिक रूपमा परिमाणात्मक लक्ष्यहरूसहित सम्झौता हुने गरेको छ । कार्यकारी निर्देशकले तोकिएको लक्ष्य हासिल गरी कोषका विभागिय प्रमुख तथा शाखा प्रमुखहरूसँग सम्झौता गर्दा समेत सोही लक्ष्यलाई मुख्य आधार मान्ने गरिएको छ । कोषको समग्र मुल्याङ्कनको गुणात्मक आधारको रूपमा यसलाई लिने गरिएको छ । अर्थिक वर्ष २०७९/८० को लागि कार्यकारी निर्देशकसँग भएको कार्यसम्पादन सम्झौतामा उल्लेख गरीएका लक्ष्य र प्रगति स्थिति निम्नानुसार रहेको छ ।

तालिका न. १९ कार्यसम्पादन सम्झौतामा आधारित नतिजा सूचक

क्र.स.	नतिजा सूचक	इकाई	आधार	वार्षिक लक्ष्य	प्रगति (संख्या)	प्रगति (प्रतिशत)
१	रोजगारदाताको सूचीकरण	संख्या	१७१९२	३००००	१८०२२	६०.०७
२	श्रमिकको सूचीकरण	संख्या	३४६७४४	५०००००	६५०३१०	१००
३	योगदानकर्ता श्रमिक	संख्या	२४४१६३	४०९०००	५१३५०८	१२६
४	कोषमा आबद्ध प्रतिष्ठानहरूका श्रमिकहरू मध्ये सूचीकरण अनुपात	प्रतिशत	७०	७०	७८.९६	११२.८
५	कूल योगदान रकम	करोडमा	२१०८	४०००	३८५२	९६.२५
६	योगदान रकम लगानी	प्रतिशत	९४	९४	९६ प्रतिशत	१००
७	हिसाव मिलान	प्रतिशत	१००	१००	१००	१००
८	सञ्चालक समितिको निर्णय कार्यान्वयन	प्रतिशत	१००	१००	१००	१००
९	स्वास्थ्य संस्थासँगको सम्झौता	संख्या	१३०	१५०	१५२	१०१
१०	दाबी भुक्तानी	प्रतिशत	१००	१००	१००	१००
११	व्यवस्थापन खर्च र कुल आम्दानीको अनुपात	प्रतिशत	४	४	३	१२५

कोषलाई तोकिएको लक्ष्य मध्ये विगत वर्ष देखि नै रोजगारदाता सूचीकरणको लक्ष्य पूरा गर्न सकिएको छैन । अन्य लक्ष्यहरू अधिकांश पूरा भएका छन् । वैदेशिक रोजगारीमा जाने योगदानकर्ताको सूचीकरण प्रारम्भ भएको कारण योगदानकर्ता सूचीकरणको लक्ष्य भन्दा बढि उपलब्धी रहेको छ ।

५.३ आवधिक योजना, बजेट, माइलस्टोन, कार्यकारी निर्देशकसँगको सम्झौतामा तोकिएका सहित आ.व.२०७९/८० का प्रमुख उपलब्धिहरू

१. रोजगारदाता सूचीकरण संख्या ३०००० र योगदानकर्ता सूचीकरण ५००००० पुऱ्याउने लक्ष्य राखिएकोमा थप ८३० रोजगारदाता सहित रोजगारदाता सूचीकरण १८०२२ र थप ३०३५६६ योगदानकर्ता सहित योगदानकर्ता सूचीकरण ६५०३१० पुगेको छ।
२. ८९८३९ जना योगदानकर्ताको कूल १६०४१३ वटा दावी मार्फत रु.५१०६१३५२७३.५६ भुक्तानी गरिएको छ।
३. ६६८३ जना योगदानकर्तालाई कूल रु.१२११२२०६१९ रकम विभिन्न शिर्षकहरूमा योगदानकर्ता सापटी स्वरूप प्रदान गरिएको ।
४. वैदेशिक रोजगारीमा रहेका नेपालीलाई कोषमा आवद्ध गर्न प्रारम्भ गरी कूल २२६१९३ सूचीकरण समेत भैसकेको छ ।
५. सामाजिक सुरक्षा योजना संचालन कार्यविधि,२०७५ को तेश्रो संशोधन स्वीकृत भई दम्पतिको लागि स्वास्थ्य उपचार योजना र घातक रोगको उपचार योजना संचालनमा ल्याइएको छ ।
६. देश भित्रै स्वरोजगार तथा अनौपचारिक क्षेत्रमा रहेका नागरिकहरूलाई कोषमा आवद्ध गर्न आवश्यक कार्यविधि स्वीकृत भई औपचारिक रूपमा सूचीकरण प्रारम्भ हुन मात्र बाँकि रहेको छ।
७. १५२ वटा स्वास्थ्य संस्था संग कोषको तर्फबाट सेवा प्रवाह गर्ने सम्झौता भई ५५ वटा अस्पतालहरूलाई प्रणालीमा आवद्ध गरिएको छ ।
८. अनलाइन मार्फत र भौतिक रूपमा उपस्थित भई कूल १९७ वटा अन्तर्क्रियात्मक कार्यक्रम, ५ ओटा प्रशिक्षक प्रशिक्षण कार्यक्रम तथा ७ ओटा स्थानीय तहसँग अन्तर्क्रिया कार्यक्रम संचालन गरिएको छ।
९. कोषको संगठन संरचना र कर्मचारी प्रशासन विनियमावली संशोधन भई लागू भई सकेको छ ।
१०. कोषका शाखा तथा सम्पर्क कार्यालयहरू स्थापना भई सेवा प्रवाह भई रहेको छ ।
११. कोषले नीति संवाद जस्ता कार्यक्रमहरू सञ्चालन गरी नीति निर्माण तहमा सामाजिक सुरक्षाको महत्व प्रकाशित गर्ने कार्य सम्पन्न भएको छ ।
१२. कानुनी परामर्श तथा अनुपालन शाखा मार्फत कानुनको परिपालना अभिवृद्धि गराउने सन्दर्भमा भएको छ ।

परिच्छेद-६

समस्या, चुनौती तथा भावी योजना

६.१ कोषले भोग्नु परेका समस्या तथा समस्या समाधानका उपायहरू

औपचारिक क्षेत्रको लागि अनिवार्य गरिएको सामाजिक सुरक्षा कार्यक्रम कानूनतः अन्य क्षेत्रको लागि स्वेच्छिक छ। औपचारिक क्षेत्रमा काम गर्ने सम्पूर्ण श्रमिकहरू, बैदेशिक रोजगारीमा जाने वा रहेका श्रमिक तथा स्वरोजगार व्यक्तिहरू, देश भित्र औपचारिक रोजगारी प्राप्त हुन नसकेको कारण न्यून वेतनमा अनौपचारिक श्रम गर्न बाध्य सम्पूर्ण श्रमिकहरू र स्वरोजगार श्रमिकहरूलाई योगदानमा आधारित सामाजिक सुरक्षा कार्यक्रममा आबद्ध गराउने दायित्व कोषको रहेको छ। त्यसका अतिरिक्त सामाजिक सुरक्षा मार्फत प्रदान गरीने सुविधाको पर्याप्तता तथा दिगोपनालाई समेत शुनिश्चित गर्नुपर्ने छ। उल्लेखित सम्बन्धमा देहाय बमोजिम समस्याहरू रहेको र समाधानका लागि अवलम्बन गर्नु पर्ने विभिन्न उपायहरू रहेको देखिन्छ।

१. न्यूनतम पारिश्रमिक सहित श्रम ऐनका अन्य प्रावधान लागू नभएको कारण सामाजिक सुरक्षामा गर्नुपर्ने योगदानलाई रोजगारदाताहरूले अतिरिक्त बोझको रूपमा लिइ श्रमिक आबद्ध नगराउने प्रवृत्ति रहेको देखिन्छ। यो समस्या समाधान गर्न श्रम ऐनले स्वमूल्याङ्कनको आधारमा गराउने गरेको श्रम अडिटलाई तेस्रो पक्ष मार्फत अनिवार्य गराउन आवश्यक छ। साथै न्यूनतम पारिश्रमिक कार्यान्वयन भए नभएको अनुगमन गर्ने र कारबाही समेत गर्नेगरी प्रतिष्ठान निरीक्षणलाई प्रभावकारी बनाउन सकिन्छ।
२. सञ्चय कोष र सामाजिक सुरक्षा कोषको कार्यक्षेत्रमा केही दोहोरोपना देखिएको कारण समेत कार्यक्रम प्रभावकारी हुन सकेको छैन। यसको संबोधनको निम्ती आवश्यक ऐन संशोधन मार्फत कार्यक्षेत्र स्पष्ट गर्न वा दुवै संस्थालाई एकिकृत गर्न उपयुक्त देखिन्छ।
३. कार्यक्रमको प्रभावकारी प्रचारप्रसार हुन नसकेको कारण कार्यक्रमको सन्दर्भमा भ्रम फैलिएको हुँदा कोषको कार्यक्षेत्र विस्तार, सञ्जालीकरण तथा सुविधा योजनाहरूको प्रचारप्रसारमा ट्रेड युनियन तथा मिडियाको भूमिका वृद्धि हुनेगरी कोषले कार्यक्रमहरू सञ्चालन गर्नु पर्ने देखिएको छ।
४. संकलित कोषको दिर्घकालिन लगानीको लागि कोषको लगानी कार्यविधिको हालको व्यवस्था पर्याप्त छैन। सरकारले सुविधा भुक्तानीको लागि आवश्यक न्यूनतम प्रतिफल ग्यारेन्टी गरी ठूला आयोजनाहरूमा कोषको रकम लगानी गर्ने गरी छुट्टै ऋणपत्र जारी गर्न तथा लगानीका अन्य क्षेत्रहरू पहिचान गरी लगानी विविधिकरण गर्न आवश्यक देखिन्छ।
५. योगदानमा आधारित सामाजिक सुरक्षा ऐनमा अनौपचारिक श्रमिकलाई कोषमा आबद्ध गर्न प्रोत्साहन गर्नको लागि राज्यले सह योगदान गर्ने व्यवस्था रहेको भए तापनि सह योगदानको सुनिश्चितता हुन सकेको छैन। स्थानीय तह, प्रदेश वा संघमार्फत सह भुक्तानी सुनिश्चित गरी आवद्धता विस्तार गर्न सकिन्छ।

६. वैदेशिक रोजगारीमा जाने श्रमिकको लागि लागू गरिएको योजनामा जीवनचक्रमा आधारित सबै जोखिमहरू समावेश छैनन् तसर्थ श्रम सम्झौता गर्दा गन्तव्य मुलुकले आफ्ना नागरीकलाई प्रदान गरे सरह सुविधा प्राप्त गर्नेगरी सम्झौता गर्न र सो हुन नसकेमा हाल निर्धारण गरिएको श्रमिकको तर्फबाट गर्नुपर्ने न्युनतम योगदान रोजगारदाता मार्फत हुने र थप रकम श्रमिकबाट समेत जम्मा हुने गरी श्रम सम्झौता गर्न सकिन्छ।
७. कोषको पर्याप्त भौतिक संरचना र कार्यालयहरू छैनन्। कोषको सूचीकरण, प्रवर्द्धनात्मक कार्यक्रम सञ्चालन, सेवाग्राहीको गुनासो संवोधन जस्ता कार्यको लागि कम्तिमा एक प्रदेशमा एक शाखा कार्यालय र ठूला औद्योगिक क्षेत्रमा ग्राहक सेवा केन्द्र राख्नु पर्ने देखिएको छ।

६.२ कोषका चुनौतीहरू

कार्यक्रम शुरु भएको छोटो समयमा सामाजिक सुरक्षाको दायरा र सुविधा विस्तारको सन्दर्भमा नेपालले पछिल्लो समय गरेको प्रगति अन्य एशियाली राष्ट्रहरूको तुलनामा उल्लेखनीय रहेको छ। तथापी, कार्यक्रमहरू एकिकृत तवरमा सञ्चालन नहुँदा दायरा विस्तार, सुविधा पर्याप्तता, सुविधाको लागत तथा दिगोपनाका सम्बन्धमा प्रश्न गर्ने ठाउँहरू भने प्रशस्त देखिएका छन्। कार्यक्रम प्रति राष्ट्रिय चासो रहेको देखिए तापनि प्रयासहरू एकिकृत हुन नसकेको हुँदा लक्ष्य उन्मुख उपलब्धि हासिल हुन सकेको छैन। सामाजिक सुरक्षा कार्यक्रमको दायरा, सुविधा र दिगोपनाका सम्बन्धमा देखिएका मुख्य चुनौतीहरूलाई देहाय बमोजिम प्रस्तुत गरिएको छ।

- कोष प्रतिको आकर्षण वृद्धि गर्दै सबै नागरीकलाई सामाजिक सुरक्षाको प्रत्याभूती दिनु,
- बिमाङ्गीय मूल्याङ्कन मार्फत योगदान दर र सुविधाहरूबीच सन्तुलन कायम गर्दै योजनाहरूको दिगोपना सुनिश्चित गर्नु,
- सुविधा पर्याप्तता कायम गर्नु,
- सामाजिक सुरक्षालाई आर्थिक सामाजिक विकासका अन्य कार्यक्रमसँग आवद्ध गर्नु,
- सामाजिक सुरक्षालाई कल्याणकारिताको अनिवार्य सर्तको रूपमा विकाश गर्दै त्रिपक्षीय सहमतिलाई मजबुत बनाउनु,
- प्रभावकारी सामाजिक सुरक्षा प्रशासनको विकाश गर्नु,
- प्रविधिको प्रयोग, नव प्रवर्तन वृद्धि गर्नु,
- योगदान रकमको रूपमा संकलित रकमलाई दिगो प्रतिफल प्राप्त हुने, उत्पादनमुखी रोजगारीको सृजना हुन सक्ने र मल्टिप्लायर असर सृजना हुने क्षेत्र पहिचान गरी लगानी गर्नु,
- अन्तर तह समन्वय र सहभागिता सुनिश्चित गर्नु।

६.३ सुधारका प्रयासहरू

१. सबैलाई सामाजिक सुरक्षा प्रदान गर्ने लक्ष्य अनुसार कोषले वैदेशिक क्षेत्र, अनौपचारिक र स्वरोजगार क्षेत्रको समेत कार्यविधि बनाई स्विकृत समेत गरीसकेको छ भने कार्यविधिहरूमा आवधिक रूपमा सुधार समेत गरिँदै लगेको छ। ऐन संशोधन मार्फत विद्यमान कानुनी अस्पष्टतालाई हटाउने गरी प्रकृया शुरु भएको छ।

२. कोषको कर्मचारी प्रशासन विनियमावली संशोधन गरी कोषमा दक्ष जनशक्तिको उपलब्धतालाई सुनिश्चित गर्ने प्रयास भएको छ। पाठ्यक्रमलाई समेत संशोधन गरी नयाँ जनशक्ति प्राप्तीको अन्तिम चरणमा पुगेको ।

३. सामाजिक सुरक्षा कार्यक्रमको प्रभावकारी कार्यान्वयनको लागि निरन्तर त्रिपक्षीय अन्तर्कृया कार्यक्रमहरू सञ्चालन भईरहेका छन्। सरोकारवाला निकायहरूसँग बहस पैरवी, सचेतनात्मक लगायत कार्यहरू भै रहेका छन् ।

४. कानुनको पालना नगर्ने रोजगारदाता तथा योगदानकर्ताहरूलाई कानुनी दायरामा ल्याउन कोषको संगठन संरचना संशोधन गरी कानुनी परामर्श तथा अनुपालना शाखाको व्यवस्था गरिएको छ। सो शाखा मार्फत आवद्धताको लागि पत्राचार गर्ने, बहस पैरवी सम्बन्धी कार्य गर्ने, कोष मार्फत सुविधा दिन नमिल्ने अवस्थामा आदेश गर्ने, मेलमिलाप गराउने लगायत कार्यहरू हुने गरेको छ।

५. सेवाग्राहीको गुनासो संबोधनको लागि २४ घण्टा कल सेन्टरको व्यवस्था गरिएको छ भने सिघ्र समाधान गर्नु पर्ने समस्या समाधान गर्ने गरी Rapid response team को व्यवस्था गरिएको छ।

६. कोषबाट प्रदान गरीने औषधिउपचार सुविधा र दुर्घटना सुविधाको सन्दर्भमा स्वास्थ्य संस्थाको सञ्जाल विस्तार गर्ने कार्य निरन्तर अघि बढेको छ। कोषले १५० भन्दा बढी स्वास्थ्य संस्थाहरूसँग सेवा प्रवाह सम्झौता गरेको छ जस मध्ये ५० स्वास्थ्य संस्थाहरू लाइभ सुविधा दिने गरी कोषसँग इन्टिग्रेसन भई सकेको छ।

७. योगदानकर्ताको नजिकैबाट सेवा दिने उदेश्यले विराटनगर र सिमरामा शाखा कार्यालयहरू र पोखरा, बुटवल र नेपालगञ्जमा सम्पर्क कार्यालयहरू स्थापना गरिएको छ।

८. योगदानकर्ताहरू रोजगारीमै रहेको अवस्थामा आईपर्ने आर्थिक अभावलाई ध्यान दिई ३६ महिना योगदान पुगेका योगदानकर्ताहरूले अवकाश कोषमा जम्मा भएको रकमको आधारमा विशेष सापटी, धितोमा आधारित घर सापटी र शैक्षिक सापटीको समेत व्यवस्था गरिएको छ।

६.४ भावी योजना

आगामी दिनमा कोषले आफ्ना कृयाकलापहरूलाई निर्देशित लक्ष्य हासिल गर्ने दिशामा केन्द्रीत गर्नुपर्नेछ। यस सम्बन्धमा कोषले देहाय बमोजिम योजनाहरूलाई महत्वका साथ कार्यान्वयन गर्ने गरी आवश्यक तयारी भई रहेको छ।

१. **कानूनी व्यवस्था र सुधार:** आगामी वर्ष मौजुदा कानूनको पूर्ण कार्यान्वयनका लागि कार्ययोजना तयार गरी लागू गरीनेछ भने विद्यमान कानूनको सुधार तथा परिमार्जनका क्षेत्र पहिचान गरी संशोधनका लागि सिफारिस गर्ने र नीतिगत तथा कानूनी प्रावधानले निर्दिष्ट गरेका बाँकी कार्यविधि, मार्गदर्शन र मापदण्ड तयार गर्ने योजना रहेको छ।
२. **सामाजिक सुरक्षा योजनामा वृहत आबद्धताको आधार निर्माण:** रोजगारदाता तथा योगदानकर्ता लक्षित कार्यक्रम सञ्चालन मार्फत सचेतना विकास गर्दै योजनाहरूमा श्रमिकको अबद्धतालाई थप प्रभावकारी बनाउँदै लैजाने तथा रोजगारदाता र आबद्ध स्वास्थ्य संस्था लक्षित निरीक्षण तथा अनुगमन मार्फत सूचीकरण तथा योगदान रकम संकलन प्रक्रियालाई थप व्यवस्थित बनाउनको निम्ति कार्यहरू गरीने छ । त्यसै गरी, वैदेशिक रोजगारीमा रहेका श्रमिक र विदेशमा स्वरोजगार श्रमिकको सूचीकरण र नियमितता लक्षित भई कार्यहरू गरीने छ भने सार्वजनिक निकायमा रहेका अस्थाई तथा करार श्रमिकलाई कोषले सञ्चालनमा ल्याएका योजनाहरूमा आबद्ध गर्ने प्रक्रिया अगाडि बढाउने योजना रहेको छ।
३. **दिगो र उच्च प्रतिफलमुखी लगानी व्यवस्थापन:** लगानीका नयाँ क्षेत्रहरूको पहिचान सहितको पोर्टफोलियो प्रोफाइल तयार गरी कोषको रकम लगानीको प्राथमिकीकरण र विविधीकरण गरीनेछ भने योगदानकर्ता सापटी, ऋणपत्र, म्युच्युअल फण्ड र सरकारी ट्रेजरी विल्स र बोण्डमा भै रहेको लगानीलाई अझै प्रभावकारी बनाउँदै लगिने छ। साथै, कोषको दायित्व मापन गरी निश्चित प्रतिशत व्याजदर तोकौ नेपाल सरकारले विशेष प्रकृतिको ट्रेजरी विल्स र बोण्ड जारी हुने नीतिगत व्यवस्थाको लागि बहस पैरवी गर्ने योजना कोषले बनाएको छ ।
४. **प्रविधिको प्रयोग:** कोषलाई आवश्यक पर्ने सूचना तथा प्रविधिजन्य स्रोत साधनको थप व्यवस्था गरीनेछ । सुरक्षित सेवा प्रवाहका सबै चरणमा सूचना प्रविधिको व्यापक प्रयोग गरीनेछ । योगदानमा आधारित सामाजिक सुरक्षा प्रणालीलाई राष्ट्रिय सूचना प्रणालीसँग आबद्ध गर्ने, सुविधा योजनाको दावी भुक्तानी प्रक्रियालाई स्वचालित प्रणालीमा गुणस्तरियताको सुनिश्चितता गर्ने योजना रहेको छ ।
५. **गुणस्तरिय सेवा प्रवाह:** सेवाग्राही सन्तुष्टी सर्वेक्षण, सेवा प्रवाहको पृष्ठपोषण तथा गुनासो सुनुवाई सम्बन्धी कार्यक्रम तय गरी प्रभावकारी सेवा प्रवाहमा जोड दिने, योगदानकर्ता लक्षित स्वास्थ्य शिविर सञ्चालन गर्ने, कोषसँग सम्झौता हुने स्वास्थ्य संस्थाको सञ्चाल विस्तार गरी योगदानकर्ताको स्वास्थ्य सेवामा पहुँच स्थापित गर्ने, स्वास्थ्य संस्थाको निरीक्षण मार्फत गुणस्तरिय स्वास्थ्य सेवा प्रवाहको व्यवस्था मिलाउने गरी कार्य गर्ने लक्ष्य कोषको रहेको छ ।
६. **संस्थागत क्षमता विकास र सुदृढीकरण:** कोषको केन्द्रिकृत संगठन संरचनालाई विकेन्द्रित गर्दै प्रदेशस्तरीय शाखा र सम्पर्क कार्यालय स्थापना गरिएको छ । कोषको आफ्नै भवन निर्माणका लागि जग्गा प्राप्तिको कार्य यसै वर्ष सम्पन्न गरीनेछ । भवन निर्माणका लागि बहुवर्षीय योजनाअन्तर्गत आगामी वर्षदेखि शुरु हुने गरी पूर्व तयारी गरीनेछ । कोषका लागि आवश्यक पर्ने भौतिक स्रोत तथा पूर्वाधारको विस्तार गरीनेछ । कोषको जिन्सी सामानको संरक्षण र मितव्ययी उपयोगमा जोड दिइनेछ । मानव संशाधन विकासका लागि तालिम तथा सीप विकास, नेतृत्व तथा व्यक्तित्व विकास, अध्ययन तथा अनुसन्धान, क्षमता विकास र उत्प्रेरणा अभिवृद्धिमा जोड दिइनेछ । कार्यरत जनशक्तिको अधिकतम उपयोग गरीनेछ । कार्य सम्पादनमा आधारित मूल्याङ्कन एवम् प्रोत्साहन, सहभागितामूलक व्यवस्थापन, कार्यसम्पादन सम्झौता लगायतका नविनतम् प्रविधिमार्फत नतिजामूलक व्यवस्थापन लागू

गरीनेछ। सामाजिक साझेदार एवं सरोकार निकायहरूबीच निरन्तर अन्तक्रिया, संवाद र सूचना एवं जानकारी आदानप्रदान गरीनेछ। अन्तर्राष्ट्रिय असल अभ्यासको आदानप्रदानमा जोड दिन ISSA Membership लिये कार्य अगाडी बढाइनेछ।

७. **नीति, कार्यक्रम तथा बजेट कार्यान्वयनमा सुधार:** कोषको प्रशासनिक व्यवस्थापनका सबै पक्षमा सुशासनका आधारभूत मान्यतालाई अवलम्बन गरीनेछ । प्रशासनिक मितव्ययिता र आन्तरिक नियन्त्रण प्रणालीमा जोड दिइनेछ । सञ्चालन खर्चतर्फ अधिकतम मितव्ययिता कायम हुनेगरी र कार्यक्रमहरूलाई लक्ष्यसँग जोडी खर्च गरीनेछ । स्वीकृत कार्यक्रम तथा बजेट कार्यान्वयन गर्ने अख्तियारी समयमै दिई तोकिएको समयभित्र सम्पन्न हुने व्यवस्था कायम गरीनेछ । आआफ्नो विभाग, महाशाखा, शाखा तथा इकाई भित्र परेका कार्यक्रमहरूको विस्तृत कार्यान्वयन कार्ययोजना बनाई कार्यान्वयन गर्ने व्यवस्था गरीनेछ । सबै तहका प्रमुखहरूसँग कार्यसम्पादन सम्झौता गरी नियमित अनुगमन तथा मूल्याङ्कन पद्धति विकास गरी लागू गरीनेछ ।

कोषको काम कारवाहीहरूलाई व्यवस्थित गर्न, सुधार गर्न, नयाँ कार्यहरू प्रारम्भ गर्न तथा कोषको कामलाई अझ बढी प्रभावकारी तथा मापनयोग्य बनाउन देहाय बमोजिम परिमाणात्मक लक्ष्यहरू हुनेछन्।

तालिका न. २० कोषको आगामी वर्षको लागि परिमाणात्मक लक्ष्य

क्र स	विवरण	इकाई	वार्षिक लक्ष्य
१	श्रमिक सूचीकरण	हजारमा	१२०२
	औपचारिक क्षेत्र		५००
	अनौपचारिक क्षेत्र र स्वरोजगारमा रहेका व्यक्ति		२
	बैदेशिक		७००
	सार्वजनिक		
२	कूल योगदान रकम संकलन	अर्वमा	७१
३	स्रोत र लगानी अनुपात	प्रतिशत	९५
४	लगानी प्रतिफल	प्रतिशत	९.५
५	कोषसँग स्वचालित प्रणालीमा जडित स्वास्थ्य संस्था	संख्या	८०
६	सञ्चालक समितिको निर्णय कार्यान्वयन	प्रतिशत	१००
७	कोषको हिसाव मिलान तथा वित्तिय विवरण सम्पन्न	प्रतिशत	१००
८	व्यवस्थापन खर्च	आम्दानीको प्रतिशत	३
९	समय मै दाबी भुक्तानी	प्रतिशत	१००
१०	सुरक्षा योजना कार्यान्वयन	स्तर	बेरोजगारी सुविधा बाहेक सबै

अनुसूची १: सम्बन्धित आ व मा कोषमा थप भएका भौतिक स्रोत साधनहरु

क्र.स.	विवरण	एकाइ	परिमाण	कैफियत	क्र.स.	विवरण	एकाइ	परिमाण	कैफियत
१	रिभल्वीड कुर्सी	थान	१६	२ किचन टेबल	२६	IP Camera	थान	१६	
२	अफिस टेबल	थान	१८		२७	Fire Extinguisher	थान	१	
३	कफी टेबल	थान	१०		२८	फ्रिज	थान	४	
४	सोफा सेट	सेट	३		२९	इलेक्ट्रिक स्कुटर	थान	१२	
५	भिजीटर कुर्सी	थान	२५		३०	प्रिन्टर	थान	१	
६	भ्याकुम क्लिनर	थान	६		३१	Sophos x4-85	थान	७	
७	एच.पि. प्रिन्टर	थान	३		३२	Ciso s4-350 28 port	थान	७	
८	स्टिल अफिस दराज	थान	१०		३३	आल्मुनियम पाटेसन किचन	Sq Ft	९८	
९	ग्लास डोर क्याबिनेट (दराज)	थान	६		३४	C.C Camera	Set	२३	
१०	एस टाइप स्टिल चियर	थान	४		३५	मोबाइल	थान	१०	
११	कार (इलेक्ट्रिक)	थान	१		३६	ग्यास	थान	५	
१२	स्टिल ओपन बुक न्याक	थान	२		३७	HDD	थान	२	
१३	ओपन फाइल क्याबिनेट	थान	४		३८	6U Rack	थान	७	
१४	स्टिल ३ सिटर्स चियर	थान	६		३९	External HDD	थान	१	
१५	नेटवर्क प्रिन्टर	थान	१		४०	पलङ	थान	१३	

१६	कलर प्रिन्टर	थान	३		४१	भल्ट (अग्नि प्रतिरोधी ४ घर्षा)	थान	१	
१७	ई एटेन्डेन्स	थान	४		४२	भन्याड	थान	१	
१८	ए सी	थान	१०		४३	ब्याट्री Addo	थान	१	
१९	फाइल शोकेश	थान	५		४४	Inverter	थान	१	
२०	UPS for Server	थान	१		४५	डाइनिड सेट	थान	१	
२१	Computer Monitor	थान	३		४६	Eposn L3210 Printer	थान	१	
२२	Water Despenser	थान	५	१ स्ट्याण्ड	४७	License Renewal	Pcs	१८	2 वर्ष पछि स्वतः Expire हुन्छ ।
२३	Battery 12v 100 AH	थान	६		४८	Nas Storage	Pcs	६	
२४	काठको दराज	थान	४						
२५	किचन शोकेश	सेट	१						

अनुसूची २: कोषको अपरिष्कृत वित्तिय विवरण

(रकम रुपैयामा)

सम्पत्ति	वि स ३२/०३/२०८०	वि स ३२/०३/२०७९	वि स ३१/०३/२०७८	वि स ३१/०३/२०७७
चालु सम्पत्ती				
नगद तथा नगद समान	१,८१६,३४०,७५५.६०	७,८९७,३६२,८८७.४७	५,३२७,३५५,०२२.३५	३,५९६,९६२,७८३.२६
वैक तथा वित्तीय संस्थाहरुमा रहेको मुद्दती निक्षेप	५२,८५६,८४२,११९.७६	४३,८१९,८४८,६९१.१५	३०,७५४,६८७,४११.९२	२४,२६७,६०३,७१७.००
व्यापारीक प्रकृतिका सम्पत्तिहरु	-	-	-	-
योगदानकर्तालाई सापटी	१,१९६,३३८,५१९.८७	-	-	-
परियोजना तथा संगठित संस्थाहरुलाई कर्जा तथा सापटी	-	-	-	-
कर्मचारीलाई कर्जा तथा सापटी	-	-	-	-
अन्य सम्पत्ति	१,६८३,८७७,९९५.५५	१,००२,६१४,१७८.५१	१,६१४,०७५,२०३.२८	१,०७५,९४३,२७४.२४
जम्मा	५७,५५३,३९९,३९०.७८	५२,७१९,८२५,७५७.१२	३७,६९६,११७,६३७.५५	२८,९४०,५०९,७७४.५०
स्थिर सम्पत्ती				
धितोपत्रहरुमा लगानी	१७,२१६,९९४,२५०.००	१,९०४,९०२,०००.००	९४१,६६३,०००.००	-
समबद्ध कम्पनीहरुमा लगानी	-	-	-	-
सम्पत्ति र उपकरणहरु	५७,१५७,५६०.१९	४५,४८१,९५१.४१	४६,३०३,७३२.२६	१२,८९५,७५५.१३
अदृश्य सम्पत्तिहरु	०.००	२२,३९७.२६	१३८,६४६.५८	६४२,२६४.७४

अन्य सम्पत्ति	-	-	-	-
जम्मा	१७,२७४,१५१,८१०.१९	१,९५०,४०६,३४८.६७	९८८,१०५,३७८.८४	१३,५३७,९७९.८७
जम्मा सम्पत्ति	७४,८२७,५५१,२००.९८	५४,६७०,२३२,१०५.७९	३८,६८४,२२३,०१६.३९	२८,९५४,०४७,७५४.३७
दायित्व				
अल्पकालिन दायित्वहरु				
कर्मचारीको पारिश्रमिक तथा सुविधा	४६,७२२,१७२.८३	२७,७३३,२८१.८३	८,९७१,९४७.१२	३,७७३,७२२.५५
सामाजिक सुरक्षा सम्बन्धी दायित्व	७३,६६४,१४३.९१	६,८६५,२४४.४५	१८,१२१,३६४.८५	५,८३१,८५५.५३
कर्जा तथा अन्य दायित्व	२५,४३०,१२३.८१	७४,६७६,५२९.५०	७०,५४२,०४७.८९	२०,१२२,५२८.४१
जम्मा	१४५,८१६,४४०.५५	१०९,२७५,०५५.७८	९७,६३५,३५९.८६	२९,७२८,१०६.४९
दिर्घकालिन दायित्व				
कर्जा तथा अन्य दायित्व	२५०,०००,०००.००	२५४,६०४,९८८.७८	१५७,३६८,४६०.२४	६३,५३७,९७९.८७
कोष तथा जगेडा				
औषधि उपचार, स्वास्थ्य तथा मातृत्व सुरक्षा कोष	६२१,९६०,५०१.०२	४५९,८०७,०२६.२५	२२१,५६९,१८६.६३	७२,६१२,४४८.००
दुर्घटना तथा अशक्तता सुरक्षा कोष	१,७०७,२४३,४६५.३५	९५८,२४९,४२३.६८	३८५,९५६,०२३.६४	११०,७०७,६५८.९५
आश्रित परिवार सुरक्षा योजना कोष	२४७,३८१,५५१.९२	१५०,२२१,९९२.७३	६९,९६३,०२०.१४	२०,६३१,२३७.०९
वृद्धावस्था सुरक्षा योजना कोष	३२,२७५,७९९,३८०.२८	१८,९८३,४७६,९९२.११	७,८४८,८८६,६८३.४७	२,२४८,१२३,३०४.८१

वृद्धावस्था सुरक्षा योजना कोष(वैदेशिक)	२९२,९२०,३११.७३			
दुर्घटना,अशक्तता तथा आश्रित सुरक्षा कोष(वैदेशिक)	११३,६५९,४९३.६२			
राष्ट्रियस्तरको कल्याणकारी कोष	२५,७२२,३९८,७५३.००	२३,७७२,३९८,७५३.००	२२,४४५,३९८,७५३.००	२१,०६९,१९८,७५३.००
सामाजिक सुरक्षा कर कोष	४७०,०००,०००.००	४७०,०००,०००.००	४७०,०००,०००.००	४७०,०००,०००.००
संचित नाफा (नोक्सान)	१२,९८०,३७१,३०३.५२	९,५१२,१९७,८७३.४६	६,९८७,४४५,५२९.३५	४,८६९,५०८,२६६.११
जम्मा कोष तथा जगेडा	७४,४३१,७३४,७६०.४४	५४,३०६,३५२,०६१.२२	३८,४२९,२१९,१९६.२३	२८,८६०,७८१,६६७.९५
जम्मा कोष,जगेडा तथा दायित्व	७४,८२७,५५१,२००.९८	५४,६७०,२३२,१०५.७९	३८,६८४,२२३,०१६.३३	२८,९५४,०४७,७५४.३१